

תוכנית פעולה לשינויי אקלים 2030

כוכב יאיר – צור יגאל

ינואר 2026

המשרד להגנת הסביבה



الوزارة لحماية البيئة
Israel Ministry of Environmental Protection





תוכנית פעולה לשינויי אקלים 2030

תכנית זו נכתבה במסגרת תוכניות
ההערכות מחזור ג'
בהובלת המשרד להגנת הסביבה

ינואר 2026



שלמי תודה

ייחודה ומורכבותה של התוכנית משתקפת גם במספר הרב של השותפים והתורמים לגיבושה במסגרות השונות. זה המקום להכיר תודה לכולם:

- **וועדת ההיגוי של התוכנית:**
 - יו"ר גיל חרוט - חבר המועצה, מחזיק תיק איכות הסביבה
 - שירי רפפורט - מנכ"לית המועצה
 - עדי גיא - מהנדס המועצה
 - רונית דרטלר - מנהלת אגף השירותים החברתיים
 - ספירית רוטמן, רכזת קיימות המועצה
 - נורית בר לב - מנהלת אגף חינוך
 - תמיר שושן - קב"ט המועצה
 - אורית משעל - מנהלת יחידת חינוך לקיימות
 - דניאלה איילון - רכזת קיימות, היחידה האזורית לאיכות הסביבה בשרון
- **נציגי המשרד להגנת הסביבה/ממשלה:**
 - נטע עשהאל, מנהלת תחום משאבי טבע ואקלים מחוז מרכז
- **מובילי התוכנית ברשות: ויקטור גלאם, מנהל אגף שפ"ה (שיפור פני הישוב); ספירית רוטמן, רכזת קיימות**
- **שותפים:**
 - היחידה האזורית לאיכות הסביבה בשרון
- **צוות התכנון - מטריקס**
 - מרכז התכנון ברשות - ד"ר יניב רונן
 - צוות התוכנית- אורן ברבי, ד"ר אורלי רונן, כנרת וולוויץ



תושבות ותושבים יקרים

משבר האקלים אינו עוד תחזית רחוקה - הוא כאן, והוא מחייב אותנו לפעול בנחישות ובהקדם. בשנים האחרונות אנו עדים לשינויים מוחשיים בדפוסי מזג האוויר: גלי חום קיצוניים וממושכים, אירועי גשם עזים המביאים להצפות ושינויים במערכת האקולוגית המשפיעים על איכות חיינו. אלו הם תמרורי אזהרה הקוראים לנו לבחון מחדש את דפוסי ההתנהגות שלנו ולהתאים את תשתיות המועצה למציאות המשתנה.

אני מאמינה כי המפתח להתמודדות עם האתגר הגלובלי הזה נמצא בידי השלטון המקומי. כרשות הנמצאת בקשר ישיר ובלתי אמצעי עם השטח, אין לנו את הפריבילגיה לחכות לרגולציה ממשלתית. עלינו לקחת את המושכות לידינו, להוביל בחדשנות ולהבטיח את עתיד ילדינו ונכדינו על כדור הארץ ובמרחב הביתי שלנו.

התוכנית שלפניכם היא מצפן מקצועי וערכי, שגובשה מתוך מחשבה מעמיקה ושיתוף פעולה עם התושבים, עם מנהלי המחלקות במועצה ועם גורמי מקצוע שונים. תוכנית זו אינה רק מסמך עבודה; היא התחייבות שלנו כלפיכם - להבטיח שאיכות החיים במועצה תישמר ותשתפר למרות האתגרים.

ברצוני להודות לכל השותפים למלאכת התכנון: היחידה הסביבתית של המשרד להגנת הסביבה, אנשי המקצוע, עובדי המועצה המסורים וכמובן לכם, התושבות והתושבים, על המעורבות והמשוב שהופכים את התוכנית הזו למדויקת וקהילתית יותר. יחד, בנחישות ובעשייה משותפת, נבנה עתיד בטוח, ירוק וחסין יותר לכולנו.

**שלכם,
הילה בן הראש חכמון
ראשת המועצה**

תוכן עניינים

8	1 כללי
8	1.1 אקלים משתנה
9	1.2 מדיניות ממשלתית
10	1.3 תמיכה ממשלתית בתוכניות הערכות לשינויי אקלים ברשויות המקומיות
10	1.4 עקרונות מנחים
	111.5
14	1.6 דוגמאות להשראה
17	2. פרופיל הרשות המקומית
17	2.1 רקע
17	2.2 גיאוגרפיה וסביבה
19	2.3 שטחי גובלים – יער וחקלאות
19	2.3 הצללה ברחובות הראשיים
21	2.4 מבנה הבינוי ורשת הדרכים
22	2.5 חניונים ציבוריים – פוטנציאל סולארי
23	2.6 תחבורה ותחבורה ציבורית
24	2.7 דמוגרפיה
27	2.9 סיכום פרופיל הרשות המקומית
29	3. הערכת המצב
30	3.1 איומים
30	3.2 פגיעות
31	3.3 מוכנות הרשות המקומית
31	3.4 הזדמנויות לחוסן אקלימי
32	3.5 סיכום הערכת מצב
34	4.1 אסטרטגיה ומיקודים
35	4.2 ערוץ פעולה: קירור הישוב
36	4.3 ערוץ פעולה: ניהול החירום
37	4.4 משימת קידום אורח חיים לחוסן ולקיימות
40	5. המעבר ליישום והטמעה
40	5.1 תכנית עבודה 2026
40	5.2 יישום פרויקטים מחוללי שינוי
40	5.3 מדדים לבקרה
41	5.4 מנגנונים להטמעה ומרכז
41	5.5 שקיפות ושיתוף

רשימת תשריטים ואיורים

18	תשריט 1: קו פרשת המים
18	תשריט 2 : אזורי רגישות הידרולוגית
19	תשריט 3: יערות ושטחים חקלאיים גובלים
21	תשריט 4 : דוגמה למרחק הליכה מול מרחק פיזי בין שני בתים
22	תשריט 5 : תשתית הליכה ביישוב
23	תשריט 6 : מיפוי חניונים ציבוריים עם פוטנציאל סולארי
24	תשריט 7 : מפת קווי אוטובוס ביישוב
27	תשריט 8: תכניות עתידיות
21	איור 1 : היישוב ממבט על
21	איור 2 : דרך הגישה ליישוב, שדרות הארץ
31	איור 3 : שריפה ביישוב כוכב יאיר, אוקטובר 2024
31	איור 4 : שריפה בשטחים החקלאיים ממזרח ליישוב, יולי 2020

תקציר למקבלי החלטות

תכנית ההיערכות לשינוי האקלים של כוכב יאיר-צור יגאל נועדה לחזק את חוסנו של היישוב נוכח תופעת שינוי האקלים, והחרפה של אירועי מזג אוויר קיצוני הנובעים משינוי זה. השינוי צפוי לגרום לעליה בטמפרטורות, מיעוט גשמים, גלי חום וסיכון גובר לשריפות. זאת, לצד סכנת סופות חורף חזקות. התכנית גובשה במסגרת מחזור ג' של תכניות ההיערכות הממשלתיות, בהובלת המשרד להגנת הסביבה, והיא מהווה חלק אינטגרלי מהאסטרטגיה היישובית לשמירה על איכות חיים גבוהה, קהילה חזקה וסביבה בריאה.

היגיון התכנית מבוסס על ההכרה כי השלטון המקומי הוא שחקן מפתח בהתמודדות עם משבר האקלים, וכי חוסן אקלימי מושג באמצעות שילוב בין הסתגלות (אדפטציה) – חיזוק המוכנות והעמידות של המערכות היישוביות – לבין הפחתה (מיטיגציה) – קידום אורח חיים מקיים וצמצום שימוש במשאבים. התכנית מותאמת למאפייני היישוב: מועצה מקומית מבוססת, בעלת תכנית ירוקה משמעותית במרחב הפרטי, אוכלוסייה מבוגרת יחסית, קהילה מתנדבת פעילה, וממשק רגיש עם יערות ושטחים חקלאיים הגובלים ביישוב.

התהליך התכנוני כלל מיפוי וניתוח מצב קיים, זיהוי איומים, מוקדי פגיעות ומוקדי חוסן, וגיבוש תכנית פעולה לחומש הקרוב (2026 – 2031), תוך שיתוף בעלי תפקידים ברשות, גורמים אזוריים וממשלתיים, וארגונים מתנדבים. הערכת המצב זיהתה כאתגרים מרכזיים את סיכוני השריפות ממזרח וממערב ליישוב, פגיעות אוכלוסיות רגישות בעומסי חום ובהפסקות חשמל, ותשתית תנועה המעודדת שימוש ברכב פרטי. מנגד, זוהו מוקדי חוסן משמעותיים: הון אנושי וקהילתי גבוה, מערך מתנדבים רחב, שיתופי פעולה אזוריים, ופעילות חינוכית וסביבתית קיימת.

תכנית הפעולה מתמקדת בארבע משימות מרכזיות:

1. **קירור היישוב** – הרחבת ההצללה והתכסית הירוקה במרחב הציבורי, בדגש על הרחובות הראשיים, קידום הצללות מלאכותיות וקירוי סולארי, ועידוד בנייה מותאמת אקלים.
2. **ניהול חירום אקלימי** – חיזוק ההיערכות לשריפות ולגלי חום, פיתוח מערכי הסברה, התראה ופינוי, וריענון נהלי החירום בשיתוף קק"ל והמנהל האזרחי.
3. **קידום אורח חיים חסון ומקיים** – חיזוק פעילות קהילתית וחינוכית, הטמעת חוסן אקלימי במערכת החינוך, שמירה על אוכלוסיות פגיעות, וצמצום צריכת מים ומשאבים.
4. **חוסן אקלימי למערכות אקולוגיות** – ניהול בר-קיימא של היערות והשטחים הפתוחים, ניטור ערכי טבע, נטיעה של מינים מקומיים, והפחתת מינים פולשים.

יישום התכנית ילווה במנגנוני הטמעה, בקרה ושקיפות, וישולב בתכניות העבודה של כלל אגפי הרשות. נקבעו מדדים ברורים למעקב אחר התקדמות, והוגדרו "פירות נמוכים" ליישום מידי בשנים 2026-2027. מטרת-העל של התכנית היא להבטיח שכוכב יאיר-צור יגאל תמשיך להיות יישוב בטוח, בריא ואיכותי גם בתנאי אקלים משתנים, תוך חיזוק החוסן הקהילתי והסביבתי לדורות הבאים.

1 כללי

פרק זה מספק את הרקע להערכות לשינויי אקלים, את המושגים המרכזיים, המדיניות הלאומית והרציונל לתוכנית. בפרק מוצגים העקרונות המנחים לתוכנית, הן בהיבטים המקצועיים והן בהיבטים התכנוניים. הפרק מציג את תהליך העבודה, השותפים ובעלי העניין.

1.1 אקלים משתנה

משבר האקלים כבר כאן, 2024, ו-2023 היו השנים החמות ביותר שנמדדו, והן מצטרפות לעשור של השנים החמות ביותר. לשינויי האקלים השלכות עמוקות ורחבות על כל תחומי החיים – התחממות ומזג אוויר קיצוני, שריפות יער, מחסור במי שתייה, משבר מזון, פגיעה בבריאות הציבור, פגיעה במגוון הביולוגי, מְדָבָר, גלי הגירה וחוסר יציבות גיאופוליטית.

ישראל, כחלק מהמזרח התיכון, היא מהאזורים הפגיעים ביותר למשבר האקלים. מזג האוויר הופך להיות חם וקיצוני יותר: כמות המשקעים במגמת ירידה, ותופעות מזג האוויר כמו גלי חום, וסופות חורף הופכות להיות עוצמתיות יותר. מגמות אלו צפויות להחריף והשפעתן על תושבים ואיכות חייהם (במיוחד אוכלוסיות פגיעות), על המרחב הבנוי, על המערכות הטבעיות ועל הכלכלה; צפויה להעמיק. בשנים האחרונות הולכת וגוברת ההכרה כי יש צורך בהיערכות מקומית להתמודדות עם שינויי האקלים, וכי השלטון המקומי הוא שחקן מפתח בתהליך זה. בשנת 2019 הוקמה מנהלת ההערכות לשינויי אקלים במשרד להגנת הסביבה, כדי לרכז את המאמצים הממשלתיים להערכות. המנהלת הגדירה, בשיתוף עם השירות המטאורולוגי והמכון לחקר ימים ואגמים את ארבעת מגמות השינוי האקלימי המשפיעות על ישראל:

<p>עלייה של 106 ס"מ עד 2100 במפלס פני הים.</p> <ul style="list-style-type: none"> הצרה של החופים ופגיעה בתיירות סכנת יציבות מצוקי החוף חדירת מי הים לתוך מוצאי נחלים המלחת האקוויפר החופי <p>גבוה יותר</p>	<p>מאז 1950 עלתה הטמפרטורה הממוצעת בישראל בכ-1.4 מעלות צלסיוס</p> <ul style="list-style-type: none"> התגברות של תופעת איי החום העירוני עלייה בעוצמה ובתדירות של גלי חום ריבוי מחלות הנישאות על-ידי וקטורים פגיעה באוכלוסיות מוחלשות <p>חם יותר</p>
<p>עלייה במספר אירועי שיא של משקעים ואירועי מזג אוויר קיצוניים</p> <ul style="list-style-type: none"> הגברת השיטפונות והנגר העיני ריבוי הצפות סחיפת קרקעות אירועי מזג אוויר קיצוניים <p>קיצוני יותר</p>	<p>עד 2100 מגמת צפי להפחתת משקעים בשיעור ממוצע של 15-25 אחוזים</p> <ul style="list-style-type: none"> עלייה בתדירות של שריפות יער התייבשות בקרקע ובצומח ירידה בשפיעה במקורות המים מחסור אזורי באספקת מים <p>יבש יותר</p> <p><small>המשרד לננוט הסביבה الوزارة لحماية البيئة Ministry of Environmental Protection</small></p>

בשנת 2023 ו-2024, כבר פורסמו תרחישי הייחוס לשינויי אקלים על ידי רשות החירום הלאומית והשירות המטאורולוגי, התרחישים מתייחסים באופן פרטני לכל אחד מששת אזורי האקלים בישראל¹.

הזירה הבינלאומית

¹ מישור החוף, רצועת החוף, עמקי הצפון, הרי המרכז, נגב, ים המלח והערבה

כבר בשנות התשעים של המאה הקודמת, החלו רשויות מקומיות, בעיקר באירופה, להכין תוכניות פעולה מקומיות להתמודדות עם משבר האקלים. תוכניות אלו התמקדו בצמצום גזי חממה. רק בתחילת שנות ה-2000, אחרי סדרה של אסונות טבע; גל החום באירופה, הצפות בקופנהגן, סערות בניו יורק ובניו אורלינס – גובשו תוכניות ראשונות להערכות והסתגלות (אדפטציה) (לשינויי אקלים. הדו"ח האחרון (השישי) של ה- IPCC (2021-2022) מתמקד בפעם הראשונה ברמה המקומית, בעיקר בערים, עם דגש על פגיעות וחוסן לנוכח השינויים. הדוח מציין חמש תובנות מרכזיות*:

- המשבר חמור מהתחזיות
- המדינות והאוכלוסיות החלשות בחזית ההשפעות
- הערכות הופכת לסדר היום
- ערים הן מוקדי הפגיעה והמנופים לפתרונות
- יש חלון הזדמנויות מצומצם להשפיע על עוצמת המשבר

תוכניות מקומיות להערכות לשינויי אקלים, הן המסגרת המארגנת למהלכים המקומיים – התוכניות מותאמות לצרכים וליכולות של הרשויות כדי למקסם את ההזדמנויות והתועלות לרשות. תכנית היערכות מקומית פועלת במשולב בשני מסלולים: **הסתגלות (אדפטציה)** – גיבוש חוסן אקלימי: פעולות לשיפור המוכנות והעמידות של הרשות המקומית לשינויים שמחולל משבר האקלים בפועל – פיתוח מענים המאפשרים למערכות הטבעיות והבנויות לספק את התנאים לשגשוג התושבים, העסקים והמוסדות באקלים המשתנה **הפחתה (מיטיגציה)** – צמצום פליטות וניהול אנרגיה מקיימת: פעולות לצמצום פליטות של גזי חממה ממקורות של ייצור אנרגיה, תחבורה ופסולת בתחומי הרשות המקומית – פליטות שנובעות מפעילות הרשות עצמה ואלה שמקורן בפעילות תושבים ועסקים.

1.2 מדיניות ממשלתית

ביולי 2018 התקבלה [החלטת הממשלה 4079](#) "היערכות ישראל להסתגלות לשינויי אקלים: יישום ההמלצות לממשלה לאסטרטגיה ותכנית פעולה לאומית" (להלן: "החלטת הממשלה"). במסגרת יישום החלטת הממשלה הוקמה בהובלת המשרד להגנת הסביבה-אשכול משאבי-טבע וחוסן אקלימי, מינהלת היערכות לשינויי האקלים (להלן: "המנהלת") וחברים בה כ-40 נציגי גופים: משרדי ממשלה, גופים ציבוריים, אקדמיה, שלטון מקומי וארגונים סביבתיים.

באפריל 2021 הוגש לממשלה [דו"ח מספר 1 היערכות ישראל לשינויי אקלים](#). הדו"ח מציג את עבודתה של המנהלת בשנים האחרונות, את מסקנותיה והמלצותיה להמשך היערכות ישראל בתחום.² בעקבות הדו"ח, הוצגה לממשלה תכנית יישום לאומית להתמודדות עם משבר האקלים לשנים 2022-2026. תכנית היישום כוללת צעדים רחביים וכן הקמה של ועדות יישום להיערכות לשינויי אקלים בנושאים שונים כולל

² ממשלת ישראל, דוח היערכות לשינויי אקלים אפריל 2021.

מערכות עירוניות, טבעיות, חינוך, בריאות, מזון, ביטחון ועוד. המסקנה השנייה בדו"ח זה מצביעה על השלטון המקומי כגורם מפתח בהצלחת היערכות של ישראל לשינוי האקלים.

בינואר 2022 התפרסם לראשונה [מדריך להכנת תוכנית פעולה מקומית להיערכות לשינוי אקלים ואנרגיה מקיימת](#) בשיתוף משרד האנרגיה משרד הפנים והמשרד להגנת הסביבה. מדריך זה בא לסייע בידי הרשויות המקומיות לצד ייעוץ וליווי מטעם המשרד להגנת הסביבה, לבנות תוכנית היערכות על ידה.

1.3 תמיכה ממשלתית בתוכניות הערכות לשינויי אקלים ברשויות המקומיות

בהמשך להחלטות הממשלה לעיל ופיתוח המדריך, גובשו תוכניות ממשלתיות לתמיכה ועידוד הרשויות המקומיות בהכנת תוכניות הערכות לשינויי אקלים. להלן המסגרות הממשלתיות שהופעלו:

שם התוכנית	שנים	משרדים	מספר רשויות
המאיץ לתכניות הערכות ואנרגיה מקיימת	2021	הגנת הסביבה, האנרגיה, הפנים	9 רשויות מקומיות 1 מועצה אזורית 2 ושני אשכולות
ק"ק 15012- מסלול א'	2023-2024	הגנת הסביבה	14 עיריות
ק"ק 15012- מסלול ב'	2023-2024	הגנת הסביבה	25 רשויות מקומיות ערביות
החלטת ממשלה עוטף עזה	2022	הגנת הסביבה, האנרגיה, הפנים	4 מועצות אזוריות 1 אשכול 1 עירייה
החלטת ממשלה 1279	2023	הגנת הסביבה	8 רשויות בדואיות בנגב
המאיץ לתכניות מעבר לאנרגיה מקיימת II + III	2023-2025	האנרגיה	40 רשויות מקומיות (בשתי פעימות)
פנייה לרשויות קטנות	2023-2024	הגנת הסביבה	8 רשויות בפעימה הראשונה 25 רשויות בפעימה השנייה

נוכב יאיר – צור יגאל נגשה לקול קורא של רכבת ישראל "קול קורא מס' 225191 – להגשת בקשות לקבלת מענקים עבור מימון מיזמים לנטיעת עצים לתועלת הציבור במרחב הציבורי ובשטחים הפתוחים ומיזמים להכנת סקרי עצים" בשני מסלולים: נטיעת עצים וביצוע סקר עצים.

1.4 עקרונות מנחים

התוכנית מתבססת על העקרונות המפורטים במדריך הערכות לשינויי אקלים בהתאמה למאפיינים היחודיים של הרשויות.

עקרונות תכנוניים:

תוכניות מותאמות *Appropriate plans* – התאמת מסגרת הפעולה למאפיינים ולצרכים הייחודיים של הרשות המקומית, תושביה ובעלי העניין המגוונים, הן ברמה הנושאת והן ברמה היישומית.

מירכוז (Mainstreaming) – שילוב תכניות הפעולה בתכניות העבודה ובמנגנוניים תקציביים ומוסדיים של הרשות המקומית.

עקרונות נושאים:

תמיכה באוכלוסיות פגיעות – החשופות יותר מכלל האוכלוסייה להשלכות האקלים המשתנה – במיוחד קשישים, אנשים עם מוגבלות ומחלות כרוניות וילדים בגיל הרך – בעיקר משפחות שחיות בעוני ומתגררות בתנאי דיור ירודים.

פתרונות מבוססי טבע – שיקום וחיזוק התשתית האקולוגית והמערכות הטבעיות עדיף על השקעת משאבים ואנרגיה ביצירת פתרונות מלאכותיים.

צמצום שימוש במשאבים ובדלקים מחצביים - צריכת המשאבים בעולם נמצאת בנסיקה מאז שנות ה-50 של המאה העשרים. עם זאת ישנן ערים, שמצליחות להאט את קצב צריכת המשאבים ומתחילות להראות ירידה בפליטות גזי החממה וצריכת הדלקים שלהן. כדי להגיע לצמצום בצריכת משאבים יש לתת את הדעת לשלושה מהלכים:

• **צמצום כמות המשאבים הנצרכת**

• **צמצום שינוע משאבים**

• **צמצום השלכת פסולת**

קידום שגשוג ואיכות חיים מקומית - חוסן אקלימי ומשק דל פחמן משמעותם תנאי חיים טובים יותר לתושבים בפועל ובכך גם בתנאי האקלים המשתנה: הם יוצרים תנאי מגורים ומרחב ציבורי משודרג, והזדמנויות כלכליות לעסקים, לתושבים ולרשות.

1.5 התהליך

התכנית היישובית להיערכות לשינוי האקלים היא חלק מהאסטרטגיה היישובית של כוכב-יאיר צור יגאל לשמור על רמה גבוהה של איכות חיים עבור תושביו, ומשקפת את ההבנה היישובית, שחוסן אקלימי הוא מרכיב חשוב ביכולת לקיים את אורח החיים שהתושבים רגילים לו היום. כוכב יאיר – צור יגאל היא יישוב עצמאי, שמקבל שירותים מהיחידה הסביבתית האזורית בשרון, שהיא שותף חשוב בגיבוש התכנית. הגורם המוביל ביישוב הוא אגף שיפור פני העיר (שפ"ה), בתוכו מחלקת הקיימות.

בשיתוף איתם נבחר הצוות המוביל וצוות הליבה, ונקבע תהליך העבודה,

התהליך כלל פגישות אישיות עם חברי צוות הליבה במטרה לייצר היא היכרות ולימוד של היישוב ושל ההזדמנויות והאתגרים העומדים בפניו לנוכח שינוי האקלים. על בסיס הפגישות האישיות והמידע שהושג בהן מולא קובץ המיפוי.

מנגנון התכנית בתוך הרשות.

המנגנון מורכב מצוות ליבה, בעלי תפקידים ביישוב שמבצעים את התכנית בשוטף, ואשר ממונים על תחומים ייחודיים בתוך התכנית. לצד צוות הליבה הוקם צוות היגוי, שבו היו חברים בכירי הרשות המקומית, וגורמים חיצוניים. צוות ההיגוי התכנס שלוש פעמים לאורך התכנית, קיבל דיווחים על התקדמות והנחה את עיקרי המדיניות היישובית, שהתכנית משתלבת בה.

צוות הליבה

שם	תפקיד ברשות	אחריות במסגרת התכנית
ויקטור גלאם	מנהל מחלקת שיפור פני הישוב (שפ"ה)	מרכז הצוות
אילן דורון	שפ"ה	גינון, שיפור הצללה באמצעות עצים. גינון בר-קיימא
ספירית רוטמן	רכזת קיימות	קיימות. סיוע למרכז הצוות בתיאום בין הגורמים ברשות
עדי גיא	מהנדס המועצה	קירור היישוב, הרחבת התכסית הירוקה, הפחתת פליטות חום
תמיר שושן	קב"ט המועצה	התאמת מערכות הביטחון ביישוב למצבי חירום אקלימי
ינון בר עד	רבש"ץ	התאמת מערכות הביטחון ביישוב למצבי חירום אקלימי
רונית דרטלר	מנהלת רווחה	דאגה לאוכלוסיות נזקקות בעת חירום אקלימי
איריס אורן	מנהלת אגף חינוך	קיימות, צעדים לאורח חיים מקיים
ליאת קליין	מנהל מרכז קהילתי	אורח חיים מקיים
נר טליאס	תאגיד המים פלגי שרון	ניהול המים

צוות ההיגוי

שם	תפקיד
שירי רפפורט	מנכ"לית המועצה
ויקטור גלאם	מנהל מחלקת שפ"ה
ספירית רוטמן	רכזת קיימות, אגף שפ"ה
אורית משעל	היחידה האזורית לאיכות הסביבה בשרון
דניאלה אילון	היחידה האזורית לאיכות הסביבה בשרון
תמיר שושן	קב"ט המועצה
עדי גיא	מהנדס המועצה

שותפים ובעלי עניין

- היחידה האזורית לאיכות הסביבה בשרון. יחידה סביבתית, שממוקמת ברעננה ואחראית על מספר רשויות מקומיות באזור השרון: רעננה, כפר סבא, הוד השרון, חוף השרון, דרום השרון וכוכב יאיר – צור יגאל
- המשרד להגנת הסביבה, מחוז מרכז
- רשות ניקוז ירקון
- רשות ניקוז שרון (<https://rnsharon.org.il/#>) בכוכב יאיר מתחיל ערוץ זרימה, שמתחבר לנחל אלכסנדר כקילומטר וחצי מערבית ליישוב.

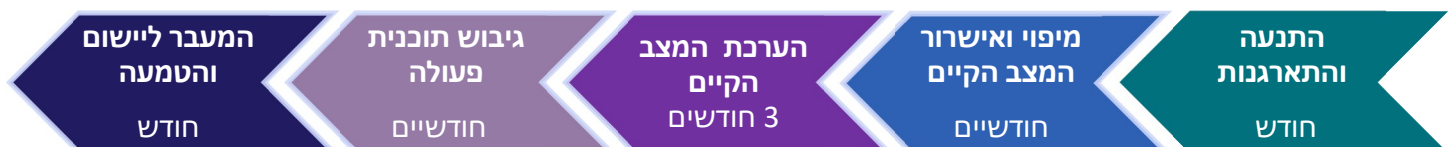
לוחות זמנים

- מרס – אוגוסט: מיפוי, ופגישות עם בעלי תפקידים ברשות ומחוץ לה
- ספטמבר – דצמבר: שיתוף ציבור ובחירת ערוצי פעולה
- דצמבר – ינואר (26'): הגשת דוח סופי ומעבר ליישום
- מחזיק תיק איכות הסביבה
- מנהלי אגפים
- היחידה האזורית לאיכות הסביבה בשרון
- המשרד להגנת הסביבה, מחוז מרכז

המתודולוגיה התכנונית, באה לתמוך את מטרת העל לגבש **תוכנית רלבנטית וישימה שתוטמע בעבודת הרשויות, תהווה בסיס להחלטות הממשלה, תציב תשתית ארגונית ניהולית ותאפשר גיוס שותפים ומשאבים ליישומה.**

- תכנון מבוסס מידע: שלב המיפוי מבוצע באמצעות כלי המיפוי ותוספות של ניתוחים אקלימיים וחברתיים מותאמים לרשות.
- שפה אחידה: התוכנית מבוססת על שפה אחידה של משימות, ערוצי פעולה ופעולות. הגדרות אלו, מהוות את הבסיס לתכנון בהתאם למשימות המרכזיות, ומהוות שפה לאומית אחידה.
- בניית שותפויות תוך כדי התכנון: שותפויות תוך רשותיות ובין רשויות בעיקר בראייה אזורית.
- בניית תוכנית מתועדפת: הרשות המקומית מתעדפת את הפעולות ליישום בהתאם למידע ולמדיניות הרשות לחומש הקרוב. בחירה מתבצעת באופן לוגי ומנומק.
- תכנון לחומש: הרשות המקומית, מתכננת פעולות ומציבה מטרות ויעדים למימוש בטווח המייד, הבינוני והארוך

לתוכנית חמישה שלבים מרכזיים. להלן עיקרי הפעולות שבוצעו בכל שלב:



1. התנעה – קביעת ממונה רשותי, צוות ליבה לתוכנית, הקמת וועדת היגוי ורתימה של הגורמים והמחלקות השונות ברשות.
2. מיפוי המצב הקיים. איסוף המידע נערך על בסיס "כלי המיפוי" – קובץ אקסל מובנה שגובש לתוכנית
3. הערכת מצב קיים – ניתוח המצב הקיים, זיהוי מוקדי פגיעות והזדמנויות לחוסן אקלימי, גיבוש הערכת מצב והגדרת פערים.
4. **גיבוש תוכנית פעולה** - תיעודן של הפעולות שיקודמו על ידי הרשות, יחד עם בעלי עניין שונים ומומחים. התיעודן יסתייע בפרמטרים לתיעודן בכלי התיעודן, בהתאם לדחיפות הביצוע, **אופי הפעולה** והתאמה לרשות.
5. **מעבר ליישום** – לאחר גיבוש תוכנית ההסתגלות, הרשות לוקחת על עצמה להטמיע את התוכנית בתוכניות העבודה באמצעות מנגנונים והליכים מוסכמים והצגה ציבורית.

1.6 דוגמאות להשראה

דוגמאות מהעולם ומישראל בישובים בעלי מאפיינים דומים שיכולים להוות בסיס ללמידה והשראה.

כפר סבא - צעדים לקירור העיר

היעדים			
1	עץ לכל תושב עד 2030 *כ-150,000 עצים	2	הגדלת רצף הצללה בצירי הליכה ראשיים ב-25% עד 2030
3	הורדת טמפרטורה פנים-מבנים ב-5 מעלות באופן טבעי לשיפור הנוחות האקלימית עד 2030* ובמבני ציבור בפרט	4	תוספת אמצעי קירור בתשתית מים ל-10% מצירי הולכי הרגל עד 2025

צעדים למימוש היעדים				
צעדים	עץ על כל תושב עד 2030 *כ-150,000 עצים	הגדלת רצף הצללה בצירי הליכה ראשיים ב-25% עד 2030	הורדת טמפרטורה פנים-מבנים ב-5 מעלות באופן טבעי לשיפור הנוחות האקלימית עד 2030	תוספת אמצעי קירור בתשתית מים ל-10% מצירי הולכי הרגל עד 2025
יעדים	הגדלת היער העירוני בכפר סבא תכנית אב, הגדלה וטיוב נטיעות	תכנית אב להצללת רשת הולכי הרגל במרחב הציבורי כולל הוראות לטיפול באי החום העירוניים	חיוב מבנים חדשים בעמידה בסעיפי קירור פסיבי בת"י 5281	קביעת אסטרטגיות ליצירת מיקרו-אקלים והורדת טמפ' במאגר המים העירוני
	משתלה עירונית- מיסוד והרחבה	הקמת תשתית הצללה רציפה בצירי הולכי הרגל ברשת הירוקה ובאי החום העירוניים	קידום גגות ירוקים במבני ציבור קיימים וחדשים	תכנון סטטוטורי לפארק אקולוגי
	תשתית שתילה תת קרקעית אפקטיבית בנטיעות חדשות	פיקוח, אכיפה והסברה לחינוך ולשמירה על תשתית היער	פיילוט לתכנון ויישום אסטרטגיות חדשניות לקירור פסיבי במבני ציבור חדשים	הרחבת ושדרוג רשת ברזיות על גבי רשת הולכי הרגל

אשכול נגב מערבי - דוגמה לפעולות המקדמות אורח חיים מקיים

אשכול נגב מערבי כולל את העיר שדרות (כ-30,000 תושבים), ואת המועצות האזוריות חוף אשקלון, שדות נגב, שער הנגב ואשכול.

ערץ פעולה	הפעולה
8.3 פיתוח קהילות לחוסן אקלימי	8.3.2 יצירת תכניות קהילתיות לפעולות התאמה לשינויי האקלים
8.4 קידום בריאות הציבור	8.4.1 קידום ביטחון תזונתי ותזונה מקיימת
8.5 הנגשת הזדמנויות הכנסה ותעסוקה	8.5.1 הוספת רובד אקלימי - אנרגטי למערכות התמיכה בעסקים מקומיים
	8.5.2 יצירת מאגר מידע דינמי הכולל מידע עסקי ואנרגטי
	8.5.3 הקמת קהילות עסקים לקידום התייעלות ויצור אנרגיה

בית ג'אן - היערכות לשריפות

משימה	איום	תחום פעולה	תחום פעולה משני	פעולה
גיבוש רשת התראה ופינוי בדגש על מוקדי פגיעות ביישוב	שריפות	מתן מענה לשריפות בחירום	גיבוש רשת התראה ופינוי במקרי שריפות	הכנת תכנית מילוט וצירי תנועה
הכנה והסברה לתושבים בקו החורש	שריפות	הכנת הקהילה לשריפות	הסברה לקהילה	הסברה לתושבים בקו החורש
הכנה לתושבים בקו החורש	שריפות	הכנת הקהילה לשריפות	הסברה לקהילה	הסברה לתושבים בקו החורש
איתור מוקדי פגיעות ביישוב	שריפות	מתן מענה לשריפות בחירום	גיבוש רשת התראה ופינוי במקרי שריפות	מיפוי מוקדים לפינוי
ריענון מערך החירום והכבאות לתוספת התחממות	שריפות	מתן מענה לשריפות בחירום	מוכנות מערך החירום	ריענון מערך החירום
ריענון נהלי החירום ומערך החירום והכבאות	שריפות	מתן מענה לשריפות בחירום	מוכנות מערך החירום	ריענון מערך החירום
יש לבדוק אפשרות להוספת מוקדי חירום חיוניים ותחנות כיבוי אש באזור הרשות ובקרבת היישוב	שריפות	מתן מענה לשריפות בחירום	מוכנות מערך החירום	ריענון מערך הכבאות

דוגמאות לצעדים שאפשר ללמוד מהם:

1. מערכת יישובית של הכנה לשריפות והתמודדות איתן: רשת התראה; הסברה לתושבים בקו החורש; איתור מוקדי פגיעה ביישוב; ריענון מערך החירום ונהלי החירום לנושא ההתחממות.
2. הגדלת תכסית הצל העירונית
3. שימור עצים במרחב הפרטי
4. הרחבת רשת הגינות הקהילתיות
5. מיפוי אוכלוסיות רגישות, ויצירת מנגנונים לתקשורת איתם
6. הרחבת התשתית האקולוגית העירונית
7. ניהול נוף מותאם אקלים



פרופיל הרשות המקומית

2

2. פרופיל הרשות המקומית

2.1 רקע

כוכב יאיר – צור יגאל היא מועצה מקומית צפונית-מזרחית לכפר סבא, ובסמוך לטירה ולטייבה. המועצה גובלת ממזרח בקו התפר. מצד דרום, מערב וצפון נמצאים שטחי המועצה האזורית דרום השרון, ובהם יישובי המועצה: קיבוץ אייל והיישוב צור יצחק. נכון לסוף 2025 חיו בכוכב יאיר – צור יגאל 9,008 תושבים.³ שטח הישוב הוא 3.07 קמ"ר, כלומר הצפיפות היישובית היא כ-300 תושבים לקילומטר רבוע. צפיפות זו אופיינית להתיישבות כפרית – פרברית.

המועצה המקומית היא איחוד בין שני יישובים – כוכב יאיר וצור יגאל. כוכב יאיר הוקם ב-1981 מתוך גרעין מתיישבים של תנועת חירות. בשנת 1986 התיישבו במקום 500 המשפחות הראשונות; היישוב הוכר כמועצה מקומית ב-1987. צור יגאל הוקם ב-1995 במסגרת המועצה האזורית דרום השרון, וכלל 1,400 משפחות. הוא הוקם כחלק מ"תכנית הכוכבים" להקמת שורת יישובים לאורך קו התפר. במסגרת זו הוקמו גם מודיעין, שוהם, לפיד, מתן, בת חפר, קציר וחריש. בשנת 2003 אוחדו צור יגאל וכוכב יאיר למועצה מקומית אחת, שכללה אז 11,000 תושבים ב-2,500 משפחות לערך. כוכב יאיר-צור יגאל מאופיין בבתים חד-משפחתיים, צמודי קרקע, חד-ודו-קומתיים עם חצר או גינה שצמודה אליהם.

לפי נתוני הלמ"ס, כוכב יאיר – צור יגאל נמצא באשכול חברתי-כלכלי 9 מתוך 10, כלומר ברמה הגבוהה ביותר. מדד הקומפקטיות הוא 5 מתוך 10, כלומר יישוב מפוזר למדי, אם כי לא כמו במגזר הכפרי. מבחינת הקומפקטיות היישוב ממוקם באמצע, מקום 112 מתוך 197 רשויות. מדד הפריפריאליות הוא 6 מתוך 10, ומדד הנגישות הוא 187 מתוך 255, כאשר 255 הוא הנגיש ביותר.

2.2 גיאוגרפיה וסביבה

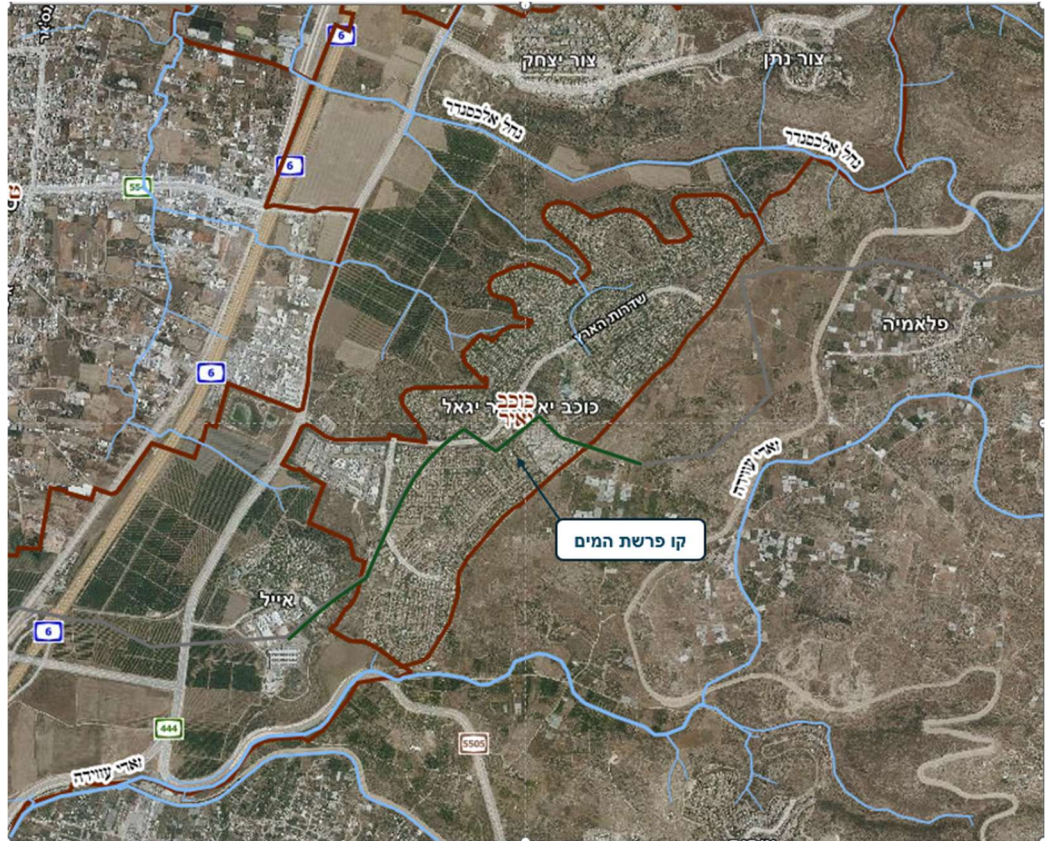
כוכב יאיר – צור יגאל ממוקמת על קו הגבעות הראשון של הרי השומרון. היישוב משתפל ממזרח למערב, כאשר הנקודה הגבוהה ביותר היא במרכז היישוב בגובה 130 מ' מעל פני הים, והאזור הנמוך ביותר נמצא בדרום ובמערב היישוב, בגובה 70 מ' מעל פני הים. היישוב מאופיין במסלעי גיר ודולומיט, ובקרקע מסוג טרה-רוסה. מבנה קרקעות זה חדיר מאוד למים.

מבחינה הידרולוגית, כוכב יאיר – צור יגאל נמצא באזור בעל חשיבות גבוהה מאוד להחדרה ולהעשרה של מי תהום. לפי תמ"א 1, המשמעות היא שיש להעדיף ככל שאפשר החדרת מי תהום לקרקע, ובתכניות חדשות יש להותיר שטחים חדירים למים בהיקף שלא יקטן מ-15% משטח התכנית הבנויה, ו/או על-ידי התקנת אמצעים לחידור מי נגר לתת הקרקע.

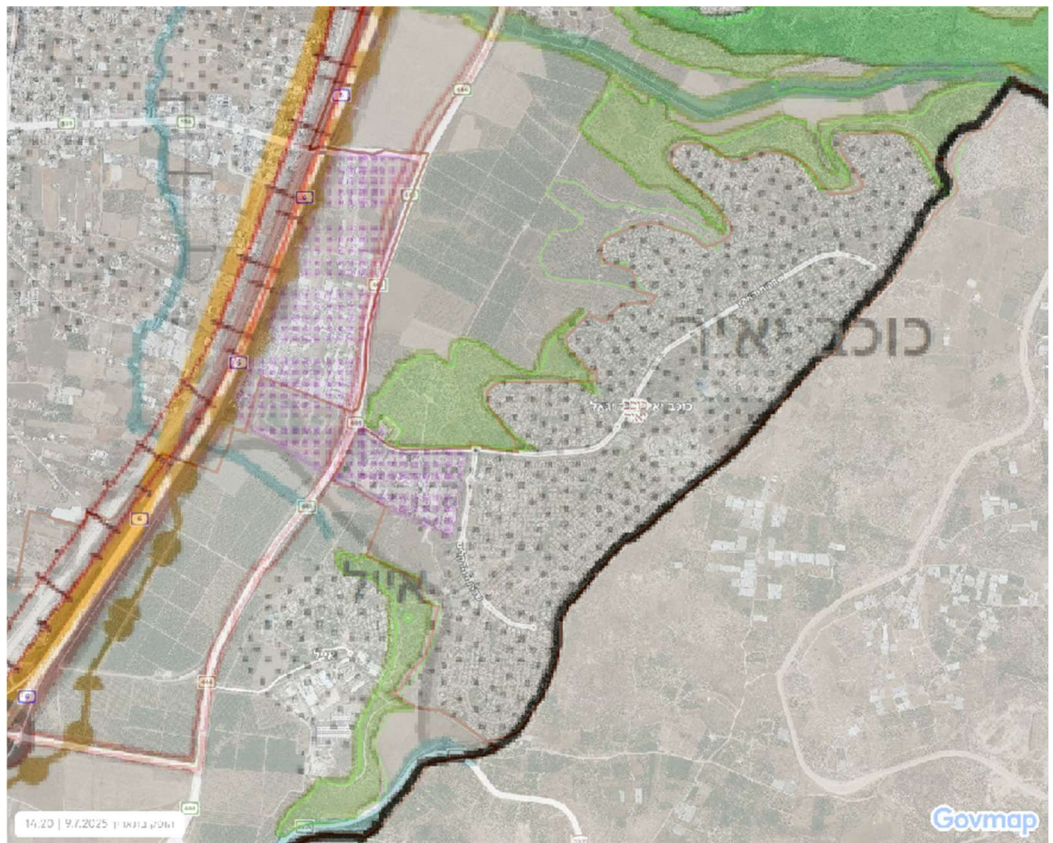
יוצא מכלל זה הוא אזור התעשייה של היישוב, שנמצא בשטח המוגדר כ"בעל רגישות גבוהה להחדרה למי תהום" (האזור הצבוע בריבועים סגולים), כלומר כזה שחשוד בזיהום קרקע ומי תהום, ולכן יש להימנע ככל הניתן מהחדרת מי נגר באזור זה.

היישוב נמצא על קו פרשת מים שמפריד בין אגן הניקוז של נחל אלכסנדר לבין אגן הניקוז ירקון. מי הנגר מחלקו הדרומי של היישוב – צור יגאל – זורמים לואדי עווידה, שנשפך בהמשך לנחל קנה – ולירקון.

³ אתר הלמ"ס, <https://did.li/Hj0aa>, כניסה: 22.10.2025



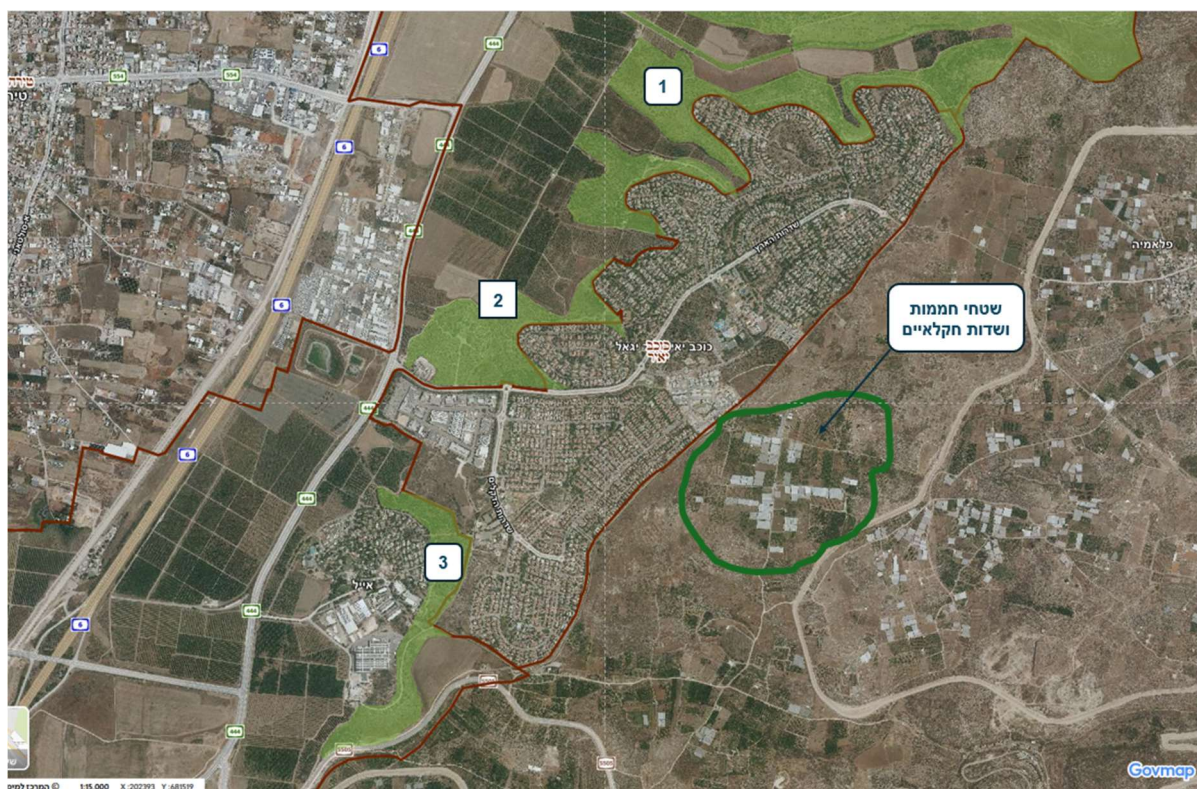
תשריט 1: קו פרשת המים



תשריט 2 : אזורי רגישות הידרולוגית

2.3 שטחי גובלים – יער וחקלאות

כוכב יאיר – צור יגאל מוקפת משלושה צדדים בשטחי יער ובשטחים חקלאיים: בצד צפון, מערב ודרום מערב יש יערות נטועי-אדם שהקימה הקרן הקיימת לישראל (קק"ל) ומנהלת אותם. שטחים אלה נמצאים מחוץ לגבול המוניציפלי של המועצה, ושייכים למועצה האזורית דרום השרון. סך השטח של היערות הגובלים ביישוב הוא 1,020 דונם, ומחולקים ל-3 קבוצות עיקריות



תשריט 3: יערות ושטחים חקלאיים גובלים

2.3 הצללה ברחובות הראשיים

כוכב יאיר – צור יגאל היא רשות שמאופיינת בבתיים צמודי קרקע עם חצרות גדולות ומגוננות. רחובות המגורים נטועים רובם ככולם בעצים ותיקים ולכן מוצלים מאוד. לעומת זאת, הרחובות הראשיים תוכננו בעיקר עבור תנועת רכב פרטי, ולא ניטעו בהם עצים מצילים. בהתאם לכך, מדד הצללה המשוקלל ברחובות הראשיים נמוך למדי, ועומד על 11.35%.

מס'	שם הרחוב	% הצללה	רמת הצללה	אורך - מ'	שקלול הצללה
1	שדות הארץ	11.7		1,600	18,720.00
2	הגלעד	10.9		1,000	10,900.00
3	המרכז	13.07		400	5,228.00
4	שדות הדקלים	9.32		1,100	10,252.00
5	נוף הרים	2.4		580	1,392.00
6	הפרחים	15.78		1,500	23,670.00
				6,180	70,162.00
				מדד הצללה משוקלל:	11.35

מקרא:

חופות עצים -

אחוז כיסודי צמחייה לרחוב:
 0% - 5% -

6% - 15% -

16% - 25% -

26% - 50% -

51% - 100% -

כוכב יאיר – צור יגאל, מבט על



איור 1 : היישוב ממבט על. אפשר לראות את ההבדל בין החצרות המגוננות ורחובות המגורים המוצלים לבין הרחובות הראשיים החשופים

דוגמה לרחוב ראשי ביישוב



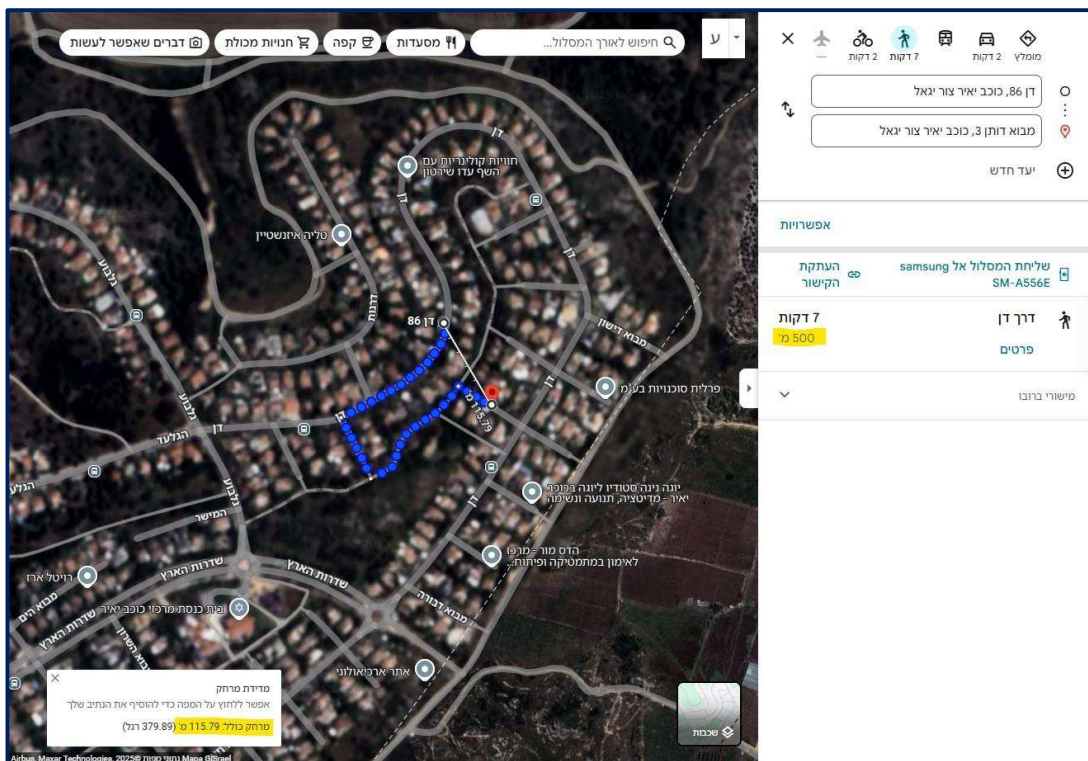
איור 2 : דרך הגישה ליישוב, שדות הארץ

מים וביוב

מועצת כוכב יאיר – צור יגאל משתייכת לתאגיד המים "פלגי שרון" החל משנת 2011. החל משנת 2019 מחובר קו הסניקה של היישוב לקו הסניקה המתחבר למכון טיהור שפכים (מט"ש) דרום השרון.⁴

2.4 מבנה הביובי ורשת הדרכים

1. בכוכב יאיר הבתים הם בגודל של 130 – 500 מ"ר ליחידת דיור (תכנית שד/ 1002 /2, 1987). בצור יגאל הבניה מעט יותר צפופה, ומורכבת מבתים חד-משפחתיים, דו-משפחתיים ובתים טוריים בגדלים של 150 – 190 מ"ר, ובגובה של עד 2 קומות (תכנית שד/ במ/ 1002 /10א, 1992).
2. שני היישובים ההיסטוריים מהווים את שתי ה"שכונות" של המועצה. בנוסף לשני היישובים הוותיקים נבנתה בשטח ריק ביניהם שכונה חדשה, המכונה "השכונה החדשה". השכונה החדשה מאופיינת בבנייה צפופה מעט יותר מהיישובים הוותיקים: בתים דו-משפחתיים, בתים תלת-משפחתיים ובתים טוריים בני שתי קומות. עם זאת, הבתים בשכונה גדולים למדי, ושטחם נע בין 180 מ"ר – 235 מ"ר, בהתאם לתכנית המאושרת (מח/254).
3. בכניסה ליישוב מכביש 444 נמצא אזור התעשייה מצפה ספיר. רובו של אזור התעשייה ממוקם על קרקע ביעוד חקלאי. האזור פעיל ומכיל מפעלי תעשייה קלה וחברות הייטק. במערב אזור התעשייה מצוי מבנה משרדים ומסחר, ובצמוד לו מגרש חניה ציבורי פתוח.
4. רשת הרחובות ביישוב היא רשת שאופיינית ליישובים פרבריים: יחסית מעט כבישים וצמתים, וריבוי רחובות ללא מוצא (Cul-de-Sac). רשת זו יוצרת מרחקי הליכה יחסית ארוכים, ומסלולי הליכה לא-טבעיים, ומעודדת שימוש ברכב פרטי גם בתוך היישוב.
5. דוגמה: הליכה בין הבית ברח' דן 86 לבין הבית ברח' מבוא דותן 3 מרוחקת בקו אווירי כ-116 מטר. לעומת זאת, מסלול ההליכה בין שתי כתובות אלו הוא באורך כ-500 מטר:



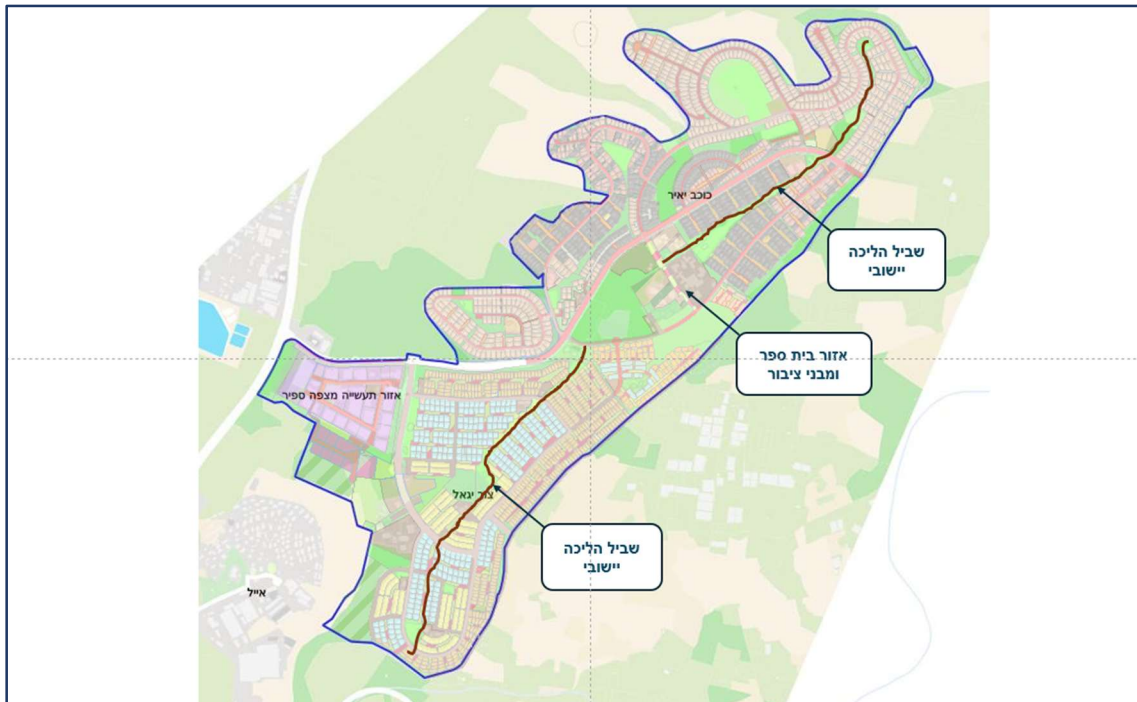
תשריט 4 : דוגמה למרחק הליכה מול מרחק פיזי בין שני בתים

⁴ מכתב תאגיד פלגי שרון, יולי 2019, <https://h7.cl/1mqMs>.

בצור יגאל רשת הרחובות רגולרית יותר, ומאורגנת בצורת שתי וערב. מבנה זה קל יותר להתמצאות, ולכן עדיף להליכה רגלית, אולם מרחקי ההליכה גם גדולים ביחס למרחקים הפיזיים. למשל, הליכה מאמצע רח' זמיר לאמצע רח' דרור היא באורך 230 מטר, לעומת מרחק אווירי של כ-69 מטר.

תשתית הליכה

ביישוב קיים ציר הליכה שעובר בשטחים ציבוריים פתוחים, ברחובות שמיועדים לתנועת הולכי רגל יחד עם מכוניות ("רחובות הולנדיים") ובשטחי ציבור. ציר הליכה זה מגיע למרכז היישוב ובו מבני הציבור, המועצה, בתי הספר והמרכז המסחרי.



תשריט 5: תשתית הליכה ביישוב

2.5 חניונים ציבוריים – פוטנציאל סולארי

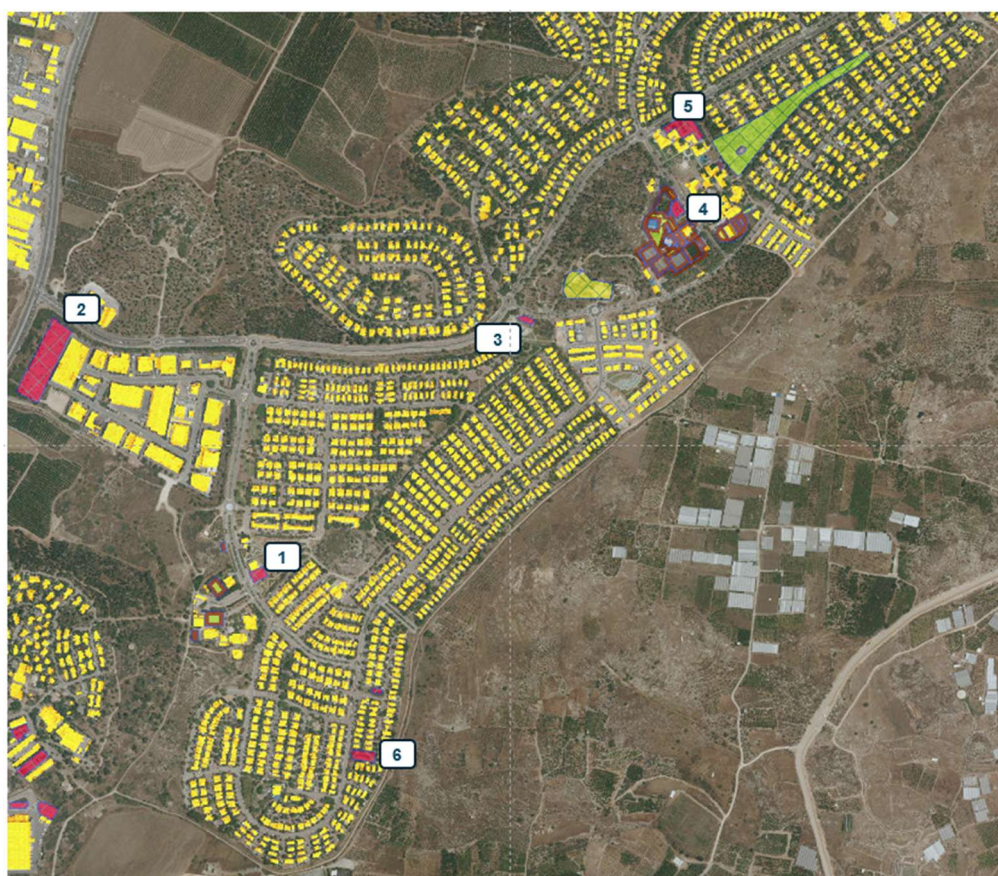
ביישוב יש מספר חניונים ציבוריים, בעיקר ליד מרכזים מסחריים ואזורים של מבני ציבור. כמו-כן קיים חניון רכב כבד בצור יגאל. לפי אתר משרד האנרגיה,⁵ חניונים אלה מתאימים לקירוי סולארי. בסך הכל אפשר להתקין על חניונים אלה מתקנים להפקת אנרגיה בהספק מותקן כולל של כ-650 קילוואט, שייצרו כ-1.2 מיליון קילוואט-שעה בשנה. לפי מחשבון משרד האנרגיה, פוטנציאל ההכנסה הוא כ-446,800 ₪ לשנה.⁶

מומלץ לבחון להוסיף למצאי זה גם את מגרשי הספורט הסמוכים לקאנטרי קלאב היישובי, ואת שטח החניה ברח' "המרכז", שמתפקד למעשה כחניון נוסף לבנייני הציבור במרכז היישוב, אך אינו מסומן כחניון ציבורי.

⁵ אתר משרד האנרגיה, פוטנציאל ייצור אנרגיה מתחדשת בשטחים הבנויים בישראל, https://www.govmap.gov.il/sites/energy/energy.html?x=200135&y=681207&z=9&fireglass_rsn=true, כניסה: 1.12.25.

⁶ אתר משרד האנרגיה, 1.12.25, https://www.gov.il/he/pages/israel_re?chapterIndex=3

מס' שם	שטח לקריו סולארי: מ"ר	פוטנציאל התקנה: קילוואט	פוטנציאל ייצור: קוט"ש לשנה	הכנסה שנתית גלמית: ₪
1	383	55	83,658.0	₪ 35,600.00
2	4,110	383	850,770.0	₪ 287,200.00
3	170	24	36,647.0	₪ 16,700.00
4	300	43	64,971.0	₪ 28,200.00
5	666	95	126,445.0	₪ 51,900.00
6	336	48	63,504.0	₪ 27,200.00
		648	1,225,995.0	₪ 446,800.00



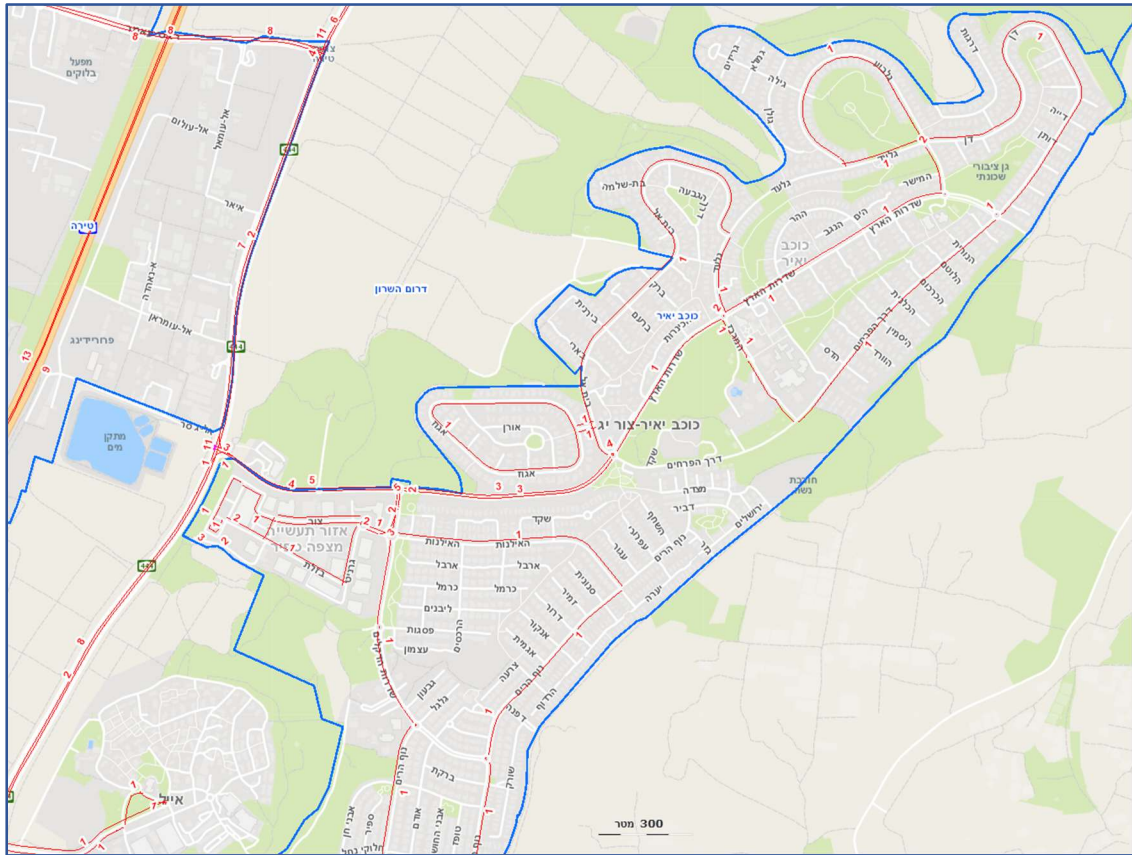
תשריט 6: מיפוי חניונים ציבוריים עם פוטנציאל סולארי

2.6 תחבורה ותחבורה ציבורית

בכוכב יאיר – צור יגאל יש שירות אוטובוסים שמתאפיין בהרבה קווים בתדירות נמוכה: ברוב היישוב עובר קו אוטובוס פעם בשעה (התדירות נמדדת בשעת שיא בוקר – 7:00 – 8:00). במרכז כוכב יאיר, ובכיכר הכניסה לצור יגאל יש תדירות טובה יותר של 4 – 5 קווים בשעה, כלומר קו אוטובוס כל 12 – 15 דקות.

מנגד, ביישוב עוברים 13 קווי אוטובוס ליעדים שונים. הקו התדירים ביותר הם קו 21 לתחנה המרכזית כפר סבא, עם 27 יציאות אוטובוס ביום; וקו 142 לתחנת הרכבת קרית אריה עם 23 יציאות אוטובוס ביום.

בכביש 444 הסמוך ליישוב עוברים 11 קווים בשעה (קו אוטובוס אחת ל-5.5 דקות). צומת הכניסה מרוחקת עד 6 דקות נסיעה מקצה היישוב. לפי פרופיל הלמ"ס, נכון ל-2023 היו ביישוב 2,637 דירות למגורים, ו-5,071 כלי רכב פרטיים, כלומר כ-2 כלי רכב למשפחה.



תשריט: 7 מפת קווי אוטובוס ביישוב

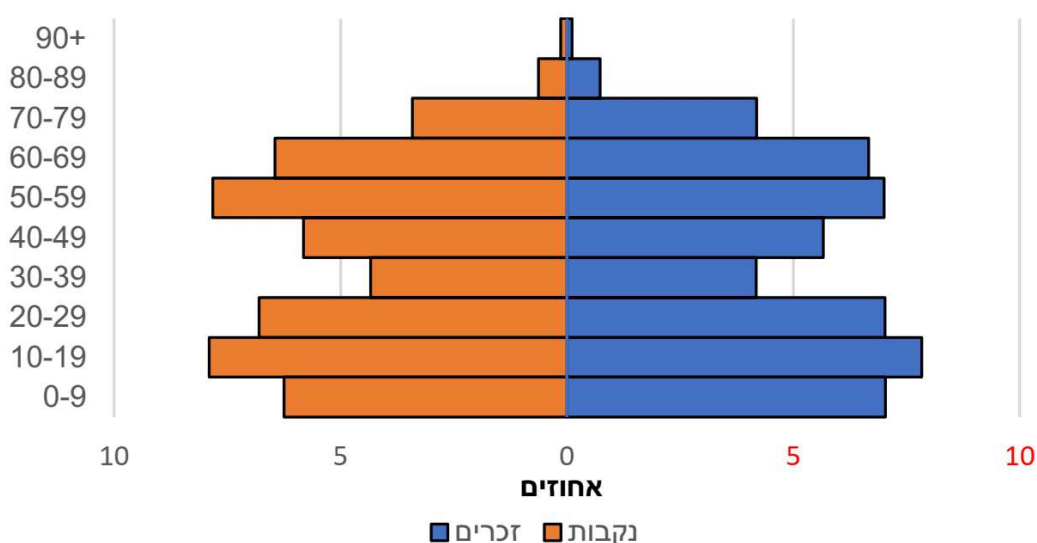
2.7 דמוגרפיה

הרשות מאופיינת באחוז גדול של אוכלוסיה בגיל העבודה: 63.7% מהאנשים הם בגילי 15 – 65. שתי הקבוצות האוכלוסיה הגדולות ביותר הן בני 45 – 59 (20.7%), ובני 0 – 17 (26.1%). עם זאת, הקבוצה השלישית בגודלה היא מבוגרים מעל גיל 65, המהווים מעל 19% מאוכלוסיית היישוב. בכוכב יאיר – צור יגאל היו בסוף 2022 913 משפחות, מהן 672 משפחות עם 1 – 2 ילדים; 230 משפחות עם 3 – 4 ילדים; 11 משפחות בעלות 5 ילדים ויותר. בהשוואה לרמה הארצית, האוכלוסיה בכוכב יאיר – צור יגאל היא מבוגרת יחסית. לדוגמה, אחוז הילדים בגיל 0 – 17 ביישוב הוא 26.1, לעומת 28 בממוצע ארצי, ואחוז המבוגרים הוא 15 לעומת 12% ארצי (נתוני 2018).

האוכלוסיה בכוכב יאיר – צור יגאל מאופיינת ברמה גבוהה של השכלה: שיעור מקבלי תעודת הבגרות שעמדו בדרישות הסף של האוניברסיטאות הוא 84.2%, ו-63% מהתושבים הם בעלי תארים אקדמיים (35.3% בעלי תואר ראשון; 25.7% בעלי תואר שני; 2.0% בעלי תואר שלישי). בהתאם לכך, גם רמת ההכנסה גבוהה: בשנת 2021 היה השכר הממוצע ביישוב 17,892 ₪, לעומת 11,773 ₪ בממוצע הארצי באותה שנה. אחוז השכירים שמרוויחים מתחת לשכר מינימום הוא 16%, לעומת 29% בממוצע ארצי. אחוז הקשישים העניים הוא 2%, לעומת 22% בממוצע ארצי (נתוני 2018).

בהשוואה לשני ישובים דומים, אורנית ואלפי מנשה, כוכב יאיר צור יגאל היא רשות מבוגרת יחסית: כאמור, אחוז הילדים בגילי 0 – 17 היה ב-2018 26.1%, לעומת 34% באורנית ו-31% באלפי מנשה. כוכב יאיר – צור יגאל הוא יישוב עמיד ביחס לשניים האחרים, שבהם אחוז הקשישים העניים היה 4 ו-4.8, בהתאמה (נתוני 2018).

אוכלוסייה לפי מין וגיל



חינוך

ביישוב 11 גני ילדים, ו-3 בתי ספר יסודיים, כאשר בכל בית ספר יש רכזת קיימות, ומתבצעות תכניות חינוך סביבתי, ששמות דגש על שימוש חוזר, חיסכון באנרגיה ועריכת שבוע קיימות פעם בשנה. כמו-כן נעשים חינוך חוץ-כיתתי וחינוך יער. קיימת ביישוב חטיבת ביניים אחת. בית הספר התיכון נמצא בבית ברל, והתלמידים מגיעים אליו בהסעות. היישוב פועל כיום במסגרת קול-קורא להפוך חצרות בית ספר לחצר מקיימת, נטיעת עצים ועוד

רווחה

כוכב יאיר – צור יגאל הוא יישוב באשכול חברתי כלכלי 9 של הלמ"ס, כלומר הגבוה ביותר, וככזה אין כמעט ביישוב אוכלוסיית רווחה. יש ביישוב אוכלוסיית ילדים עם צרכים מיוחדים, ואוכלוסיית קשישים ששיעורה הוא 19.5% מהאוכלוסייה. מבחינת אוכלוסייה שצריכה עזרה דחופה במצב חירום של מחסור בחשמל – יש ביישוב 3 אנשים מונשמים שצריכים אספקה סדירה של חמצן.

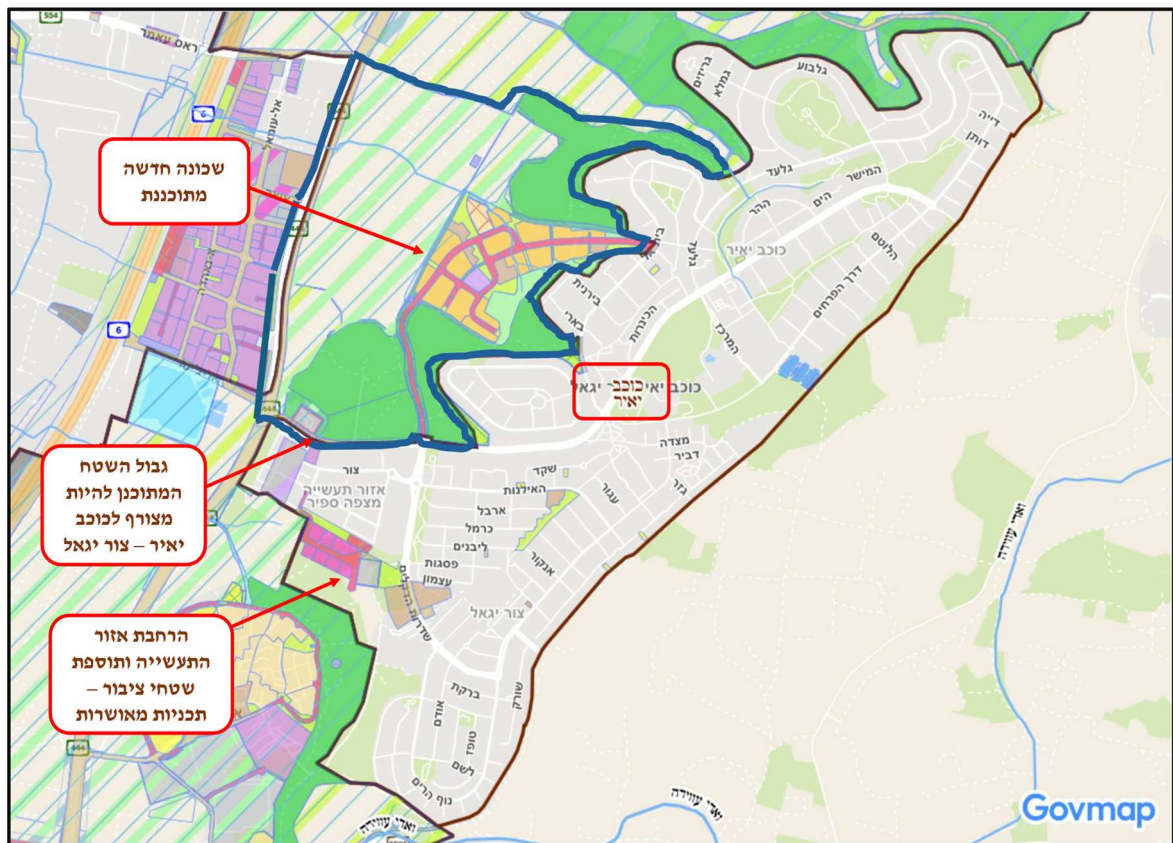
קיים ביישוב מועדון לילדים עם צרכים מיוחדים שפועל בשעות אחר הצהריים, ומועדון יום לקשישים, שבו פעילים 20 עד 8 איש ביום. יש ביישוב מערך ענף של מתנדבים – כ-400, מתוכם כ-20 עובדים סוציאליים ופסיכולוגים מתנדבים שעוסקים בשיחות פרטניות עם נזקקים; בסיוע לבני משפחה מטופלים בחולים כרוניים; ובשירותי קהילה תומכת, כמו שירותי תיקון והתקנת לחצן מצוקה.

2.8 מגמות צמיחה ושינוי

היישוב בנוי בהתאם לשלוש תכניות סטטוטוריות: שד/1002/2 משנת 1984, שקבעה את סידור מבני המגורים והציבור ואת רשת הרחובות של כוכב יאיר; תכנית שד/במ/1002/10א משנת 1992, שתכננה את צור יגאל; ותכנית מח/254 משנת 2010 שמכוחה נבנתה השכונה החדשה. היישוב כוכב יאיר – צור יגאל צפוי לגדול באופן מתון בשנים הקרובות: צפויה תוספת של כ-600 – 700 יחידות דיור. גודל יחידת דיור ביישוב כיום היא כ-3.4 נפשות, כלומר צפי גידול היישוב הוא כ-2,000 – 2,400 נפש בחמש השנים הקרובות, שהוא גידול של 22% - 26%. תוספת הבינוי יכולה לבוא באחת משתי אפשרויות:

ראשית, ביזמת משרד הבינוי והשיכון מתוכננת ממערב ליישוב שכונה חדשה עבור ובה 1,170 יחידות דיור, מתוכן 90 יחידות דיור המיועדות לגיל המבוגר, מבני ציבור, 11,250 מ"ר לתעסוקה משולבת בקהילה וכן 1,450 מ"ר למסחר. השכונה אמורה לקום בשטחים חקלאיים שבין המועצה לבין כביש 444, השייכים כיום למועצה אזורית דרום השרון, ולמעשה לספח למועצה את כל השטח שבינה לבין הכביש. הקמת השכונה החדשה תגדיל את שטח היישוב ב-1,227 דונם. (תכנית מס' 417-1379916, כוכב יאיר - שכונה מערבית). שנית, מועצת כוכב יאיר – צור יגאל ומועצה אזורית דרום השרון מתנגדות לתכנית הנ"ל. המועצה מציעה תוספת צנועה יותר של 600 – 700 יחידות דיור שטחים בתוך היישוב, ומהלך של פינוי-בינוי של שטחי ציבור שהתיישבו.

בנוסף, קיימת תכנית מאושרת לתוספת שטחי תעסוקה, מסחר, שטחי ציבור ושטחים ציבוריים פתוחים (תכנית מס' 455-0264408) מדרום לאזור התעשייה הקיים. וכן תכנית מאושרת להרחבת אזור התעשייה מצפה ספיר לכיוון דרום (הרחבת אזור תעסוקה מצפה ספיר, 455-0767616). תכנית זו כוללת תוספת של כ-40 דונם לאזור התעשייה, ותוספת חניון בגודל 2.4 דונם.



שריט 8: תכניות עתידיות

2.9 סיכום פרופיל הרשות המקומית

- 1) כוכב יאיר – צור יגאל: רשות בדרוג חברתי – כלכלי 9. מועצה מקומית בת כ-10,000 תושבים.
- 2) אוכלוסיית הישוב מאופיינת בשיעור גבוה של אנשים בגיל העבודה (15 – 65) והם מהווים 63.7%. ילדים עד גיל 17 מהווים 26.1%, וזקנים מעל גיל 65 הם 19% מהאוכלוסיה.
- 3) בכוכב יאיר – צור יגאל יש מערך ענף של כ-400 מתנדבים בתחומים שונים, המופעלים על-ידי העובדות הסוציאליות של המועצה.
- 4) היישוב נמצא על קו הגבעות הראשון של השומרון בגובה של כ-100 מ' מעל פני הים.
- 5) ממערב ליישוב יש שטחי יער וחורש טבעי ניכרים שמהווים הזדמנות למקור הפוגה ופנאי גם בימים חמים, ומצד שני – מקור לסכנה בשל שריפות יער. כמו-כן יש שטחי יער משמעותיים בתוך היישוב, ואף אזור ליישוב נערך סקר טבע עירוני, שנמצא כעת בעריכה.
- 6) ממזרח ליישוב נמצאים שטחי חממות של תושבים פלסטינים מהגדה המערבית. שטחי החממות ממוקמים בין גדר הביטחון לבין קו התפר בשטח C שבאחריות המנהל האזרחי. לעיתים קרובות יש שריפות חקלאיות, שמהוות סכנה ליישוב, כפי שכבר קרה בעבר.
- 7) מבחינה הידרולוגית היישוב נמצא באזור בעל חשיבות גבוהה מאוד להחדרה ולהעשרה של מי תהום. זאת, למעט אזור התעשייה, שבו אסורה החדרת מי נגר לקרקע.
- 8) צורת הבניה של הישוב – כניסה בודדת מכביש 444 ורחובות מפותלים ורחובות ללא מוצא, מפחיתה אפשרויות להליכה ברגל, מעודדת שימוש ברכב פרטי, ואינה נוחה להפעלת קווי אוטובוס. רוב התנועה ביישוב מבוססת על רכב פרטי, ורמת המינוע גבוהה: שתי מכוניות למשפחה, בממוצע. שירות האוטובוסים הוא בתדירות נמוכה, אף כי יש הרבה קווים ליעדים שונים.



3

3. הערכת המצב

פרק זה כולל מיפוי המצב הקיים והערכת המצב של הרשות המקומית ביחס למידע שעלה בפרופיל וניתוח החוסן האקלימי. תוצר פרק זה מבוסס במידה רבה על ניתוח של "לוח - דש בורד" מ"כלי המיפוי". ניתן לבצע ניתוח זה גם באמצעות פרשנות של המידע באמצעות צוותים רחבים מהרשות.

הערכת המצב מגדירה את השפעות שינוי האקלים הרלוונטיים לרשות המקומית, ואת מוקדי הפגיעות, על בסיס המידע והידע הקיים בשלב זה, וטרם כניסה לתכנון מפורט. הערכת המצב תכלול את כלי המיפוי ולוח הנתונים (דשבורד) של הרשות המקומית.

3.1. איומים

הערכת האיומים גובשה בפגישות הצוות המצומצם, שחשפו את המקרים אליהם נחשף היישוב בשנים האחרונות כתוצאה מתופעות אקלימיות.

איום	ביטוי	סכנה	אזור ביישוב
* התחממות	גלי חום	הפסקות חשמל	כל היישוב
		היעדר פעילות חוץ	כל היישוב
		התייבשות/מכת חום	אוכלוסיות בסיכון
* יובש	שריפות יער ופסולת חקלאית	שריפת בתים ביישוב	גבולות היישוב: ממזרח – הבתים הגובלים בשטחים החקלאיים; ממערב וצפון – הבתים הגובלים בשטחי החורש
*מזג אוויר קיצוני	סופות	הפסקות חשמל	כל הישוב
	סופות	קריסת עצים	כל הישוב
	הצפות	הצפות מקומיות	ייתכן במעברי מים ספורים. סיכוי נמוך

3.2. פגיעות

מה הם מקורות הפגיעות בהווה ובעתיד? מיפוי המקורות והערכת הפגיעות נעשו על-ידי צוות הליבה, מתוך היכרות עם צרכי היישוב ועם האיומים להם נחשף בשנים האחרונות.

מקור פגיעות	סכנות	סיכוי התממשות
אוכלוסיות מוחלשות	הפסקה באספקת חמצן לחולים מוגשמים	נמוך
המרחב הבנוי	שריפות ממזרח. הצתות בשילוב גלי חום ורוחות מזרחיות. שריפות ממערב ומצפון – משטחי היער	סיכוי גבוה
הפסקת חשמל ממושכת	קשישים וילדים שיסבלו מועקה עקב העדר מרחבים ממוזגים	סיכוי בינוני
מינים פולשים		קיים בהרחבה. הוכנס למכרז גינון החדש.

דוגמה לפגיעות היישוב בפני שריפות: אירועי שריפה בתוך היישוב באוקטובר 2024, וממזרח ליישוב ביולי 2020. בתוך היישוב, ומצד צפון ומערב לו, קיימים שטחי יער וחורש טבעי, שעלולים להפוך מקור להתפשטות שריפות, כפי שקרה בעבר. ממזרח ליישוב יש שטחי חממות שלעתים נעשית בהם שריפת פסולת חקלאית, שיש בה פוטנציאל להתפשט לבתי היישוב.



איור 4 : שריפה בשטחים החקלאיים ממזרח ליישוב, יולי 2020



איור 3 : שריפה ביישוב כוכב יאיר, אוקטובר 2024

3.3 מוכנות הרשות המקומית

ליישוב כוכב יאיר – צור יגאל קיים נוהל חירום עירוני, שנעשה בהתאם להנחיות פיקוד העורף. כיום, גלי חום וסופות לא מוגדרים בתרחישי הייחוס של פיקוד העורף. הנוהל מופעל באחריות הקב"ט, ובשיתוף הרבש"צ. במסגרת הנוהל מופעלי בעת הצורך גם כיתת הכוננות ומערך הסיור היישובי של מאבטחים אזרחיים המופעלים ע"י חברה חיצונית. בהיבט של היערכות לשריפות: יש בתוך כוכב יאיר – צור יגאל תחנת כיבוש אש, ובימי חום ושרב התחנה מעלה את רמת הכוננות מחשש לשריפות. ליישוב יש רכב שטח עם מיכל 250 ל' מים שיכול לתת מענה למפגעים מקומיים, כגון התלקחות של עץ בודד. נראה שמערך החירום ברמת מוכנות גבוהה, אולם יש כדאי להוסיף לתרחישי הייחוס גם שריפות בשל גלי חום.

3.4 הזדמנויות לחוסן אקלימי

כוכב יאיר – צור יגאל הוא יישוב בדירוג חברתי-כלכלי 9 לפי סולם הלשכה המרכזית לסטטיסטיקה (למ"ס). ככזה, יש ביישוב קהילה חזקה ופעילות ערה של תושבים מתנדבים במגוון תחומים, מהם גם תחומים סביבתיים. תשתית המתנדבים העניפה מהווה הזדמנות לטיפול יכולת העמידות של היישוב מול תופעות מזג האוויר, ובכך שיפור החוסן היישובי. בנוסף קיימות תכניות של המועצה, חלקן בשיתוף התושבים, שיכולות להגביר את יכולת העמידה היישובית:

- קבוצת "הנוטעים": מתנדבים שפועלים בשיתוף הרשות לטיפול העצים המקומיים
- חבורת "שומרי היער": תושבי ותושבות היישוב שפועלים יחד עם קק"ל לטיפול היערות הסובבים את היישוב, ולנטיעת עצים רחבי עלים, מקיימים "מבצעי ניקיון" קהילתיים וסיורי שבת בשתי משמרות.⁷
- מתנדבים לחירום
- קבוצת מתנדבים לכב"א כ"י-צ"י
- "יירוק" בתי ספר: שיפוץ חצרות. קמפוס ירוק.
- אמצע עץ: תכנית של תושבים שישקו עצים שאין להם תשתית השקיה ברחוב

⁷ אתר מועצת כוכב יאיר, כניסה בתאריך 8.1.2026. <https://www.kyair.org.il/about/GreenCity/Pages/ZevetYaar.aspx>

- מרכז קיימות: בית לפרויקטים ויוזמות. פלטפורמה למתנדבים ובתי"ס וקהילה. הדרכות. הרצאות. מרכז ידע.
- יישום ברזי מים חכמים: סוגרים נזילה כאשר מזהים צריכה חריגה. ניתנים לשליטה מרחוק. עלה מיליון ₪. צפוי לצאת לביצוע בשנה הקרובה.

3.5 סיכום הערכת מצב

סיכום ברור של נקודות התורפה ומוקדי החוסן של הרשות המקומית.

3.5.1 נקודות תורפה

- שטחי חורש טבעי ויער נטע-אדם שסמוכים לבתי התושבים מצד מערב ומצד צפון. שטחים אלה נמצאים בשטח המועצה האזורית דרום השרון, ומנוהלים על-ידי קק"ל.
- שריפות חקלאיות בשטחים פלסטיניים מצד מזרח. השטח נמצא בין גדר ההפרדה לבין קו התפר, ונשלט על-ידי המנהל האזרחי.
- רשת דרכים אי-רגולרית, שאינה מותאמת להליכה ברגל כאמצעי תחבורה.
- איום מצד שכונה חדשה שמתוכננת על-ידי מוסדות המדינה, ובכוחה לשנות את אופי היישוב.

3.5.2 מוקדי חוסן

- רשות מקומית עם תושבים ברמה חברתית כלכלית גבוהה מאוד – אשכול 9.
- מערכת חזקה של מתנדבים, גם בנושאי אקלים.
- שיתוף פעולה עם המועצה האזורית השכנה – דרום השרון, בפרט בהתנגדות לתכנית הבינוי החדשה (השכונה המערבית)
- שיתוף פעולה עם המנהל האזרחי בניסיון למנוע שריפות חקלאיות.
- ביצוע תכניות חינוכיות בנושאי אקלים וסביבה – חצרות בתי ספר, מרכז קיימות, הגשת קול קורא לסקר עצים ולנטיעת עצים



4

תוכנית הפעולה

בפרק זה אנו מציגים את פירוט ותיעוד הפעולות ביחס לחוסן אקלימי לפי סדר העדיפויות היישובי, והאיומים האקלימיים. המשימה החשובה היא קירור היישוב, ומתן אפשרות לקיים אורח חיים תקין גם בעת גלי חום מתמשכים, שצפויים בשנים הקרובות. המשימה השניה היא ניהול החירום, משום שהיישוב צמוד לשטחי חורש ויער משמעותיים מצפון וממערב, ולשטחים חקלאיים ממזרח. שטחים אלה מייצרים איום של שריפות, שחלקו כבר התממש בעבר. הנושאים הבאים בתור הם קהילה, חינוך וחוסן אקולוגי.

היות שנושא הנגר העילי אינו מהווה גורם סיכון בשל הטופוגרפיה הגבעית, וכיוון זרימת המים מהיישוב אל השטחים הפתוחים שממערב ומצפון לו. משימת ניהול המים עוסקת בעיקר בצורך לחסוך במי השקיה, והפעולות לניהול המים מחולקות בין משימת אורח חיים מקיים לבין משימת חוסן אקולוגי.

משימות	
המשימות משקפות את יעדי העשייה המרכזיים של הרשות	ערוצי פעולה
פעולות	הפעולות מפרטות מה נדרש לעשות בכל מסלול.
מסלולי העשייה המובילים ליעדים אלה	ערוצי הפעולה מציגים את

4.1 אסטרטגיה ומיקודים

תכנית הפעולה של כוכב יאיר – צור יגאל מבוססת על האסטרטגיה של היישוב, כפי שהוצגה למשרד הפנים: להיות יישוב כפרי גדול ומביל, שואף למצוינות בתחומי החינוך, הקהילה והחברה הקיימות והסביבה, אשר יציע איכות חיים גבוהה ויהא בחירה ראשונה למשפחות צעירות המחפשות לבחור חיי קהילה במרכז הארץ.⁸



ערוצי הפעולה שיוצגו להלן נבחרו על-ידי המועצה המקומית במטרה להפוך את היישוב לעמיד יותר מול שינוי האקלים, לאפשר לקהילה להתאושש מתופעות קיצוניות של מזג האוויר, ובכך לשפר את החוסן היישובי.

⁸ כוכב יאיר צור יגאל, "פנים לעתיד", לדיון בוועדה הגיאוגרפית מרכז, פברואר 2022: <https://h7.cl/1mCze>

4.2 משימה: קירור הישוב

פעולות קירור היישוב מתבססות בעיקר על המרחב הציבורי, ובדגש על הרחובות הראשיים. יש ניסיון לנצל את העובדה שמדובר ביישוב עם תכנית ירוקה רצינית מאוד במרחב הפרטי, ולגרום לה לזלוג גם למרחב הציבורי.

פעולות	אחריות	שנת התחלה	משאבים	יעדים ומדדים
הרחבת התכנית הירוקה במרחב הפרטי	אגף שפ"ה; אגף הנדסה	2027	שעות עבודה	פרסום מסמך הנחיות לשתילה בחצרות פרטיים בבתי חדשים – להשלמת הצללה במדרכות
הגדלת שיעור תכנית הצל העירונית	אגף שפ"ה; מחלקת גינון	2026 – קביעת סדרי עדיפויות להשלמת חוסרים, בדגש על הרחובות הראשיים	מתנדבי קבוצת: הנוטעים; מימון של קול קורא של רכבת ישראל (מותנה בזכייה)	עד 2031 – נטיעות הרחובות הראשיים: שדרות הארץ, הגלעד, שדרות הדקלים, נוף הרים, הפרחים. כ-600 עצים חדשים (עץ 1 כל 10 מ'. אורך כולל של הרחובות: 5.8 ק"מ)
		2027 – השלמת עצים בהתאם לצורך		
הרחבת השימוש באמצעי הצללה מלאכותיים	לשכת מנכ"לית, אגף הנדסה	2026	ביצוע סקר מפורט	בחינת אפשרות הצללה על מגרשי ספורט במרכז היישוב וקירוי סולארי במגרשי חניה ציבוריים: מרכז מסחרי, מתנ"ס - מועדון פיס, פארק אתגרי, שופרסל, חניון רכב כבד - צור יגאל
קידום בניה מותאמת אקלים	הנדסה עם הוועדה המרחבית מצפה אפק	2027		יישום הנחיות בניה ירוקה של הוועדה המרחבית – להרחבה המאושרת של אזור התעשייה. דגש על התאמה פסיבית של המבנים לחום ולקור, והחדרת מים לקרקע

4.3 משימה: ניהול החירום

ניהול החירום בכוכב יאיר – צור יגאל חשוב בעיקר בהיבט של מניעת שריפות. בהיבט זה יש חשיבות גם לשיתוף פעולה עם קק"ל, שמנהלת את שטחי היערות שממערב ומצפון ליישוב, ועם המינהל האזרחי, שאחראי על שטחי החממות שממזרח ליישוב.

פעולות	אחריות	שנת התחלה	משאבים	יעדים ומדדים
הכנה והסברה לתושבים בקו החורש	מחלקת ביטחון	2026		הפצת קובץ המכיל כללים מעשיים למניעת שריפות, להתנהגות בזמן חשש לשריפה ומה לעשות בזמן שריפה
גיבוש רשת התראה ופינוי בדגש על מוקדי פגיעות ביישוב (כולל פינוי מוסדות חינוך בעת הצורך)		2028		אימון מערך בעלי תפקידים ומתנדבים לסיוע בפינוי תושבים ותלמידים
ריענון מערך החירום לתוספת התחממות	ביטחון וקיימות	2027		תוספת תרחישי קיצון אקלימיים למערך החירום – התאמת נוהל חום עירוני
ניהול הממשק בין היישוב לחורש הטבעי ולשטחים החקלאיים	מחלקת ביטחון; אגף שפ"ה	2027	שיתוף פעולה עם קק"ל ועם קמ"ט יו"ש	הקמת פורום תיאום עם קק"ל לניהול הממשק בין היישוב לבין שטחי החורש; קיום הערכת מצב שנתית על מצב הממשק בין היישוב ליער
ניהול הממשק בין היישוב לחורש הטבעי, ביישוב ובסביבתו - שת"פ עם קק"ל ועם קמ"ט יו"ש	שפ"ה, גיבון, קיימות	2026	שיתוף פעולה עם קק"ל	ניהול בר קיימא של היערות מצפון וממערב ליישוב
המשך ניהול מערכת התיעול העירונית למניעת הצפות מקומיות	שפ"ה	2026		תפעול שוטף של מערכות הניקוז, בדגש על נקודות התורפה

4.4 משימת קידום אורח חיים לחוסן ולקיימות

משימה זו נשענת על רשת של ארגוני מתנדבים פעילים מאוד ביישוב, וניצול מקור החוסן של אוכלוסייה חזקה באשכול חברתי – כלכלי 9 של הלמ"ס.

פעולות	אחריות	שנת התחלה	משאבים	יעדים ומדדים
יצירת תוכניות קהילתיות לפעולות התאמה לשינויי אקלים: מרכז קיימות וקורס פעילים	אגף שפ"ה, מחלקת קיימות, אגף חינוך, אגף קהילה וחברה	2026	קול קורא לחינוך וקהילה, המשרד להגנה"ס	הכנסה לשימוש של מערכות השקיה חכמות. שילוב מינים מקומיים ורב-שנתיים בגינון הציבורי
הטמעת תכניות חוסן אקלימי ואנרגיה מקיימת בחינוך	מחלקת קיימות, אגף חינוך	2027		שילוב תכניות חינוכיות לקיימות במערכת החינוך. שימוש בחצר טבעית בבית ספר נוף צורים כאתר הדגמה
שימור וחיזוק מערך הטיפול בקשישים, בילדים ובאנשים עם מוגבלות בעומסי חום ובאירועי קיצון אחרים	מחלקת רווחה	2026		בחינת הצרכים של אוכלוסיית הנזקקים במצבי חירום אקלימי: סופה, גל חום והתאמת מענים: התאמת מרכז חוסן לקליטת אוכלוסיות חלשות בשעת חירום.
שילוב שיקולי קיימות באירועים קהילתיים: תשתית, תוכן וערכים	מחלקת קיימות	2026		הטמעת ערכי קיימות כגון: איסור חד"פ. תוכן שמקדם אורח חיים בר-קיימא. הצבת פחי מחזור.
צמצום השימוש במים להשקיה במרחב הציבורי	אגף שפ"ה, מחלקת גינון	2026		הכנסה לשימוש של מערכות השקיה חכמות – כל הישוב שילוב מינים מקומיים ורב-שנתיים בגינון הציבורי שתילת עונתיים באיי תנועה בלבד

4.5 משימת חוסן אקלימי למערכות אקולוגיות

פעולות	אחריות	שנת התחלה	משאבים	יעדים ומדדים
ניטור קבוע ושוטף של השטחים הטבעיים באמצעות המנגנונים הקיימים ומנגנונים ייעודיים	אגף שפ"ה, מחלקת גינון	2027	בסיוע קבוצת "הנוטעים"; קבוצת "שומרי היער"	שיתוף פעולה עם קבוצות תושבים למעקב ומיפוי ערכי הטבע ביישוב. נטיעה ושתילה של עצים מקומיים
תכנית לצמצום השימוש במים להשקיה במרחב הציבורי והפרטי, גינון בר קיימ/א	אגף שפ"ה, מחלקת גינון	2026	בסיוע מתנדבי "שומרי היער"	הכנסה לשימוש של מערכות השקיה חכמות. שילוב מינים מקומיים ורב-שנתיים בגינון הציבורי
תכנון בחשיבה אקולוגית לשיפור החלחול הטבעי והקפדה על יישום הנחיות חלחול	אגף הנדסה	2028	בסיוע אקולוגית היחידה האזורית לאיכות הסביבה בשרון	הטמעת ריצוף מחלחל בבינוי ציבורי חדש, ובשיפוץ בנייני ציבור קיימים
יישום מהלכים לצמצום ומניעת מינים פולשים	אגף שפ"ה, מחלקת גינון	2028	בסיוע קבוצת "הנוטעים"; קבוצת "שומרי היער"	הדרכת קבלני הגינון לאיתור ולסילוק מינים פולשים.



המעבר ליישום והטמעה

5

5. המעבר ליישום והטמעה

פרק זה כולל את אופן המשך העבודה ליישום תכנית הפעולה ויצג את המסגרות הנדרשות ליישום תכנית פעולה בהתייחס למנגנונים ולשותפים הנדרשים, כולל האמצעים לשקיפות ושיתוף, ומנגנון הערכה עד סוף תקופת התכנית בשנת 2031. בחלק זה מפורטת התכנית להמשך, והמנגנון שיוקם לניטור ובקרה על היישום והמשך מעקב על התמורות באקלים.

5.1 תכנית עבודה 2026

תכנית העבודה מבוססת על ניתוח הצרכים והיכולות של המועצה המקומית, בשילוב עם התכניות הקיימות והמיפוי האקלימי שנעשה במהלך הכנת התכנית. לאלה מצטרפות המסקנות והתובנות שנובעות מהליך שיתוף הציבור, שהעלה צרכים ויכולות שנובעים מהשטח ומהקהילה.

להלן פירוט תכנית העבודה ליישום ההערכות בטווח הקצר:

1. יישום "פירות נמוכים"

צמצום השימוש במים להשקיה במרחב הציבורי – הכנסה לשימוש של מערכת השקיה ממוחשבת. הכנסה של מערכת זו נמצאת על סדר היום של המועצה, והכנסתה לשימוש בשנת 2026 תתרום לניהול טוב יותר של צריכת המים במרחב הציבורי, ולחיסכון במים.

שילוב מינים מקומיים ורב-שנתיים בגינון הציבורי

במסגרת הגינון העירוני הקיים יוחלפו חלק מהגידולים חד-שנתיים בגידולים רב-שנתיים, שהם עמידים יותר, וצורכים פחות מים. גידולים חד-שנתיים יישארו באיי תנועה ובמקומות בולטים בלבד.

הרחבת השימוש באמצעי הצללה מלאכותיים – קירוי סולארי לחניונים. קידום המרכז שפרסמה המועצה ויישום הצללות סולאריות על החניונים שייבחרו.

ניהול מערכת התיעול העירונית למניעת הצפות מקומיות – ככלל היישוב אינו סובל מסכנת הצפות, אולם בתוך המרחב הבנוי אותרו כמה נקודות שצפויות להיות מוצפות באירועי גשם חזקים. אגף שפ"ה ייתן דגש על ניקוי הקולטנים בנקודות אלה, וניטור הרחובות בעת אירועי גשם לבקרה ולמניעת הצפות.

2. צמצום פערי ידע:

בתחום צמצום פערי ידע יינקטו הפעולות הבאות, שמטרתן לייצר בסיס טוב יותר של מידע עבור הרשות, שיאפשר לה ליישם את הצעדים הנדרשים להתמודדות עם סיכוני האקלים.

יצירת בסיס מידע לעצים החסרים ברחובות הראשיים בעיר. הרשות תבצע מיפוי של המקומות שבהם חסרים עצי צל ועצים רחבי נוף ברחובות הראשיים, במטרה ליצור מדרג חשיבות ולקבוע סדרי עדיפויות להשלמת החוסרים בעצים. המיפוי יתרכז תחילה ברחובות הראשיים, שזוהו כמוקד של חוסר וכמנוף ליצירת שינוי. ניתן להיעזר בפעולה זו בחבורת "שומרי היער".

הכנה והסברה לתושבים בקו החורש מחלקת ביטחון, בשיתוף עם אגף שפ"ה יפוצו לתושבים בקו החורש קובץ המכיל כללים מעשיים למניעת שריפות, להתנהגות בזמן חשש לשריפה ומה לעשות בזמן שריפה. הקובץ יופץ באמצעים אלקטרוניים לתושבים, ויפורסם באתר האינטרנט של המועצה.

3. מהלכים בתחום הקיימות והחברה

פתיחת תוכניות קהילתיות לפעולות התאמה לשינויי אקלים: פתיחת קורס פעילי סביבה ואקלים. הפעילים ייזמו פרויקטים בתחום האקלים והסביבה, ויסייעו למועצה ביישום צעדים המפורטים בתכנית. יישום קול קורא לחינוך וקהילה, שיצא מטעם המשרד להגנה"ס.

שימור וחיזוק מערך הטיפול באוכלוסיות חלשות בעומסי חום ובאירועי קיצון אחרים. מחלקת רווחה תבצע בחינה של הצרכים של אוכלוסיית הנזקקים במצבי חירום אקלימי: סופה, גל חום והתאמת מענים, למשל: התאמת מרכז חוסן לקליטת אוכלוסיות חלשות בשעת חירום.

שילוב שיקולי קיימות באירועים קהילתיים: מחלקת קיימות תכין דף "צ'ק ליסט" לאירועים רשותיים שיכניסו בהם שיקולי קיימות מבחינת תשתית, תוכן וערכים (למשל: איסור חד"פ; הצבת פחי מחזור; דגש על כלכלה מקומית ועוד).

4. הטמעה בתכניות עבודה בכלל מחלקות הרשות

הצעדים המנויים בסעיפים 1 – 3 ישולבו בתכניות העבודה של הרשות המקומית לשנת 2026. בשל המועד, יש לעדכן את התכניות ולהגיש ללשכת המנכ"ל. ניתן להגיש כנספח לתכנית העבודה המאושרת.

5. הקמת מנגנונים לתמיכה וניטור התכנית.

- ועדת איכות הסביבה תבצע מעקב ובקרה אחר יישום התכנית
- ראשי האגפים יוזמנו לתת דיווח על ביצוע הפעולות שבתחום אחריותם

6. מהלכי תכנון ונהלים:

מהלכים אלה מתוכננים בתכנית ההיערכות לשנים 2027 ואילך, ולכן לא מצויים בתכנית העבודה לשנת 2026

5.2 יישום פרויקטים מחוללי שינוי

ניהול הממשק בין היישוב לחורש הטבעי, ביישוב ובסביבתו. האיום האקלימי המרכזי על היישוב הוא שריפות, ששכיחותן ועוצמתן צפויות להחריף עקב התחממות האקלים. כוכב יאיר – צור יגאל צמודה לשטחי יער מצד צפון ומערב, ולכן הממשק עם קו החורש יכול לחולל שינוי בחוסן האקלימי. במסגרת זו תחל ב-2026, בשיתוף עם קק"ל, נטיעות ושתילות של צמחיה ארץ-ישראלית באזורים הסמוכים ליישוב. צמחיה זו עמידה יותר בפני שריפות, ומתחדשת במהירות גדולה יותר אחרי אירועי אש.

5.3 מדדים לבקרה

להלן המדדים למעקב אחרי התוכנית ושינויי האקלים. המדדים מתחלקים לשלוש קבוצות:

מדדי מצב – מדדים שייבחנו מדי שנה על-ידי הרשות כדי להעריך את הסיכונים האקלימיים:

1. הערכה של הרשות לסיכון הנשקף מקו המגע עם שטח היער
2. שיעור האוכלוסייה המבוגרת מתוך כלל האוכלוסייה
3. מספר התושבים הנזקקים להנשמה בעת חירום

מדדי תהליך – מדדים שעוקבים אחר תהליך היישום

1. כינוס ועדת איכות הסביבה אחת ל-3 חדשים יחד עם צוות הליבה
2. כינוס ועדת ההיגוי אחת לשנה לדיווח ומעקב אחר יישום התכנית
3. הערכת השגי התכנית ועדכונה במהלך 2028. יישום העדכון החל משנת 2029

מדדי תפוקה - ההתקדמות בהשגת היעדים

1. מספר העצים שניטעים מדי שנה
2. מספר תושבים שעוברים קורס פעילי סביבה
3. מספר חצרות תושבים שמיישמות הנחיות לגינון בר-קיימא

5.4 מנגנונים להטמעה ומירכוז

מנגנון מעקב אקלימי	מנגנונים אזוריים	מנגנונים ברשות המקומית
יחידת קיימות באגף שפ"ה תהיה אחראית לעדכון כלי המיפוי העדכון יוצג בפני צוות הליבה וההיגוי. במידת הצורך ניתן להיעזר ביחידה האזורית לאיכה"ס בשרון	היחידה האזורית לאיכות הסביבה בשרון תהיה שותפה לצוות ההיגוי ותסייע לרשות לדייק את תכני תכנית ההיערכות ולעדכן את היעדים והמדדים בהתאם	<ul style="list-style-type: none"> ● צוות הליבה ייפגש אחת ל-6 חודשים במסגרת ועדת איכות הסביבה לבקרה ומעקב אחר התכנית ● צוות ההיגוי ייפגש אחת לשנה לקבל דיווח ומעקב על התקדמות התכנית ● הרשות תפרסם לציבור אחת לשנה דוח על התקדמות התכנית

כאן יפורטו כל המהלכים שיבוצעו כדי להטמיע את תכנית ההערכות בכל שדרות הרשות, לפתח יכולות לאורך זמן, להביא לנראות ושקיפות ציבורית ולקדם מיסוד במנגנונים השונים:

5.5 שקיפות ושיתוף

- התכנית להיערכות לשינוי האקלים תפורסם באתר המועצה
- דוחות המעקב של התכנית יפורסמו באתר המועצה, יחד עם הפרוטוקולים של ועדת איכות הסביבה
- נציגי ציבור ותושבים יוזמנו למפגשי הוועדה לשמוע על התקדמות התכנית
- המועצה תעביר דיווח שנתי למשרד להגנת הסביבה, מחוז מרכז, על התקדמות התכנית
- תיבחן אפשרות לשלב תושבים שיעברו קורס פעילי סביבה בסיוע למעקב ובקרה על היישום



נספחים

6

6. נספחים

1. נספח 1: מילון מונחים

אדפטציה: הסתגלות לשינוי האקלים. סדרה של פעולות שנעשות על-מנת להתרגל למציאות של אקלים משתנה, טמפרטורות גבוהות יותר ותופעות מזג אוויר קיצוניות יותר.

אי חום עירוני: תופעה שבה הבניינים והתשתיות בעיר קולטים חום במהלך היום ופולטים אותו בשעות החשכה. כתוצאה, העיר מאופיינת בטמפרטורה גבוהה יחסית לשטח הפתוח שסביבה, ומהווה מעין "אי" של חום במרחב.

חוסן: חוסן מתייחס ל-3 תנאים המאפשרים למערכות חברתיות או אקולוגיות להתאושש מחדש לאחר זעזוע שספגו. התנאים הם: יכולת ארגון עצמי, יכולת להגן מפני הפרעות ופגיעות במערכת ויכולת ללמוד ולהסתגל

מגוון ביולוגי: כינוי לעושר של המערכת הטבעית, מתייחס למגוון מינים, מגוון גנטי ומגוון מערכות אקולוגיות, וליחסי הגומלין המורכבים בין המינים ובינם לבין הסביבה

מידבור: תהליך בו אזור יבש יחסית הופך להיות יבש לחלוטין. בדרך כלל מלווה התהליך בהתייבשות מאגרי מים ובהצטמצמות של מגוון הצומח והחי באזור.

מיטיגציה: הפחתה. סדרה של פעולות שנעשות על-מנת להפחית את פליטות גזי החממה, הגורמים להתחממות כדור הארץ ולמשבר האקלים.

משק דל פחמן: כלכלה שלא מתבססת על שריפת דלקים

IPCC: Intergovernmental Panel on Climate Change – הפאנל הבין-ממשלתי לשינוי אקלים. צוות מומחים של האו"ם שמעריך את המחקר הקשור לתופעת שינוי האקלים.



כלי מיפוי להשפעות שינויי אקלים על הרשות המקומית

אזור ב-השפלה ופנים הארץ	אזור אקלימי	0
קישור	מגמות בטמפרטורות הגבוהות בעשורים הקרובים	

שם הרשות: **כוכב יאיר** תחנה מטאורולוגית מחוץ לישב

כוכב יאיר	טמפרטורה ממוצעת לעשור 2010-2001
20.5	טמפרטורת מינימום יומית ממוצעת 2010-2001
16.6	טמפרטורת מקסימום יומית ממוצעת 2010-2001
24.8	טמפרטורת מקסימום יומית ממוצעת 2010-2001
7.4	טמפרטורת מקסימלית 2018
7.4	טמפרטורת מינימלית 2018

כוכב יאיר	0.0
21.9	21.9
18.0	18.0
26.4	26.4
41.1	41.1
7.9	7.9

טמפרטורה ממוצעת 2024	כמות משקעים שנתיים 2021/22
טמפרטורת מינימום יומית ממוצעת 2024	גשם יומי ממוצע 2021/22
טמפרטורת מקסימום יומית ממוצעת 2024	גשם שנתי ממוצע 2021/22
טמפרטורת מקסימלית 2024	
טמפרטורת מינימלית 2024	

כדי להעריך את אי החום, מומלץ לבחון את הטמפרטורה בשעות הלילה

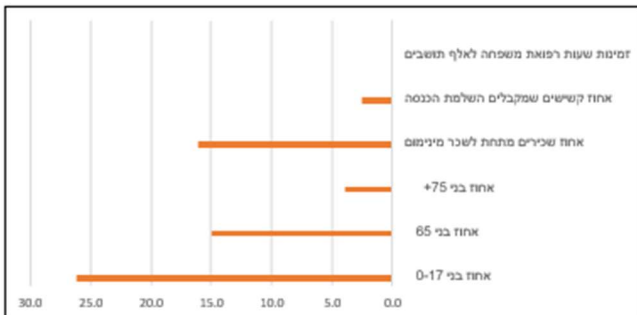
כמות משקעים ממוצעת 2010-1981	783.7
גשם יומי ממוצע 2010-1981	14.1
גשם שנתי ממוצע 2010-2001	4.0

620.3	נתוני רשות
13.6	נתוני משרד החקלאות (רק לחלק מהרשויות)
3.4	#N/A
22,000	27,000
2.5	2,000

מספר עצים ברשות	17.7
מספר עצים לנפש	0.7
כריתות עצים בשנת הדיווח	0.00
יעד עצים לשנת 2030	47.4
נטיעות עצים בשנת הדיווח	4.7
יעד עצים לנפש לשנת 2030	11

שטח לא בנוי קמ"ר	% שטח לא בנוי
% גינון נוי עירוני	שטח לא בנוי 2013
	% שטח לא בנוי 2013

% רחובות ראשיים מוצללים על פי מ"י יש להכנס לקישור ולשקול את ההתקנת ההצללה לישוב שלכם



נתוני היישוב	26.1
אחוז בני 0-17	15.0
אחוז בני 65	4.0
אחוז בני +75	16.1
אחוז שכירים מתחת לשכר מינימום	2.5
אחוז קשישים שמקבלים השלמת הכנסה	#N/A
זמינות שעות רפואת משפחה לאלף תושבים	#N/A
חולי סכרת לאלף תושבים	#N/A

נתוני 2022	אחוז בני 0-17
אחוז בני 65	אחוז בני +75
אחוז שכירים מתחת לשכר מינימום	אחוז קשישים שמקבלים השלמת הכנסה
זמינות שעות רפואת משפחה לאלף תושבים	חולי סכרת לאלף תושבים

3. תכנית היערכות - אקסל

<div style="display: flex; justify-content: space-between; align-items: center;"> יעוץ ופיתוח: </div> <div style="text-align: right;"> <p>המשרד להגנת הסביבה الوزارة لحماية البيئة</p> </div>									
<p>ערוצי פעולה חסן אקלימי דאני ההסתייג בחדר עמודים 30-40 המטרה: הבטח מניעת אסון ולחץ ארבע שנים הפעולה המיועדת בהתאם לאישים, פגיעות והזדמנויות שרשימת זהותה סוגי פעולות - הפעולות נבדלות על פי סוג האסון ושיעור נזק הפוטנציאלי. העדר הרשיון לשימוש הפעולה - יש לממן את סוג העבודה הראשון הממומן להפעלת הפעולה אשר גם לממן נבד את העבודה הראשונה - יתקיים - כאן אתם מפרטים את העדף הפעולות לרשת הממונות במסגרת התכנית להפעלה ולשימוש עד 2030 פיתוחים - המפרטים לבררה או א ברורה בפעולה ועודים לשימוש הממון התאמתה לרשת הממונות מקרא סיגנון פעולות:</p>									
מס' משימה	מס' חסן ערוצי פעולה	מס' פעולות חשיבות	מס' פעולות חשיבות	מס' פעולות חשיבות	מס' פעולות חשיבות	מס' פעולות חשיבות	מס' פעולות חשיבות	מס' פעולות חשיבות	מס' פעולות חשיבות
6	הישג	6.14	רמת התכנית היעילה במרחב המדיני	חשיבות גבוהה לביצוע	מסגרת תכנית 2026	ערוצי מדיניות/החלטות נהלים	היעדר תשלום תשלומי מים בגובה	היעדר תשלום תשלומי מים בגובה	היעדר תשלום תשלומי מים בגובה
6	הישג	6.22	הגדלת שטח שטח המים העירונית	חשיבות גבוהה לביצוע	רבע שנה	תכנון מים	השלמת נטיעת בורחוב ראשים - שילוב תושבים בפעולה היעדרות נ"ק	השלמת נטיעת בורחוב ראשים - שילוב תושבים בפעולה היעדרות נ"ק	השלמת נטיעת בורחוב ראשים - שילוב תושבים בפעולה היעדרות נ"ק
6	הישג	6.23	רמת השימוש באמצעי העלילה מלאכותיים	חשיבות בינונית לביצוע	רבע שנה	חשיבות גבוהה לביצוע	הגדלת שטח המים העירונית	הגדלת שטח המים העירונית	הגדלת שטח המים העירונית
6	הישג	6.32	קידום בריה מתאמת אקלים	חשיבות בינונית לביצוע	רבע שנה	ערוצי מדיניות/החלטות נהלים	הגדלת שטח המים העירונית	הגדלת שטח המים העירונית	הגדלת שטח המים העירונית
7	ניחול חיים	7.1	שימור וחיבוק היעדרות בתחום האקולוגי-בתחום הסכסכמים	חשיבות בינונית לביצוע	רבע שנה	בדיקת יעילות לטכנולוגיה או מטרות חדשים	הפעלת רישיון מרחלל בברי כברי חדש	הפעלת רישיון מרחלל בברי כברי חדש	הפעלת רישיון מרחלל בברי כברי חדש
7	הישג	7.2	הפעלת רישיון מרחלל בברי כברי חדש	חשיבות גבוהה לביצוע	תכנית עבודה 2026	תכנית עבודה 2026	הפעלת רישיון מרחלל בברי כברי חדש	הפעלת רישיון מרחלל בברי כברי חדש	הפעלת רישיון מרחלל בברי כברי חדש
7	הישג	7.23	הפעלת רישיון מרחלל בברי כברי חדש	חשיבות בינונית לביצוע	תכנית עבודה 2026	תכנית עבודה 2026	הפעלת רישיון מרחלל בברי כברי חדש	הפעלת רישיון מרחלל בברי כברי חדש	הפעלת רישיון מרחלל בברי כברי חדש
8	הישג	8.3	קידום מטרות תושבים וחוסן קהילתי	חשיבות גבוהה לביצוע	רבע שנה	חשיבות גבוהה לביצוע	הפעלת רישיון מרחלל בברי כברי חדש	הפעלת רישיון מרחלל בברי כברי חדש	הפעלת רישיון מרחלל בברי כברי חדש
8	הישג	8.31	הפעלת רישיון מרחלל בברי כברי חדש	חשיבות גבוהה לביצוע	תכנית עבודה 2026	תכנית עבודה 2026	הפעלת רישיון מרחלל בברי כברי חדש	הפעלת רישיון מרחלל בברי כברי חדש	הפעלת רישיון מרחלל בברי כברי חדש
8	הישג	8.32	הפעלת רישיון מרחלל בברי כברי חדש	חשיבות גבוהה לביצוע	תכנית עבודה 2026	תכנית עבודה 2026	הפעלת רישיון מרחלל בברי כברי חדש	הפעלת רישיון מרחלל בברי כברי חדש	הפעלת רישיון מרחלל בברי כברי חדש
8	הישג	8.37	הפעלת רישיון מרחלל בברי כברי חדש	חשיבות גבוהה לביצוע	תכנית עבודה 2026	תכנית עבודה 2026	הפעלת רישיון מרחלל בברי כברי חדש	הפעלת רישיון מרחלל בברי כברי חדש	הפעלת רישיון מרחלל בברי כברי חדש
8	הישג	8.43	הפעלת רישיון מרחלל בברי כברי חדש	חשיבות גבוהה לביצוע	תכנית עבודה 2026	תכנית עבודה 2026	הפעלת רישיון מרחלל בברי כברי חדש	הפעלת רישיון מרחלל בברי כברי חדש	הפעלת רישיון מרחלל בברי כברי חדש
9	הישג	9.2	הפעלת רישיון מרחלל בברי כברי חדש	חשיבות גבוהה לביצוע	תכנית עבודה 2026	תכנית עבודה 2026	הפעלת רישיון מרחלל בברי כברי חדש	הפעלת רישיון מרחלל בברי כברי חדש	הפעלת רישיון מרחלל בברי כברי חדש
9	הישג	9.23	הפעלת רישיון מרחלל בברי כברי חדש	חשיבות גבוהה לביצוע	תכנית עבודה 2026	תכנית עבודה 2026	הפעלת רישיון מרחלל בברי כברי חדש	הפעלת רישיון מרחלל בברי כברי חדש	הפעלת רישיון מרחלל בברי כברי חדש
9	הישג	9.24	הפעלת רישיון מרחלל בברי כברי חדש	חשיבות גבוהה לביצוע	תכנית עבודה 2026	תכנית עבודה 2026	הפעלת רישיון מרחלל בברי כברי חדש	הפעלת רישיון מרחלל בברי כברי חדש	הפעלת רישיון מרחלל בברי כברי חדש
9	הישג	9.26	הפעלת רישיון מרחלל בברי כברי חדש	חשיבות גבוהה לביצוע	תכנית עבודה 2026	תכנית עבודה 2026	הפעלת רישיון מרחלל בברי כברי חדש	הפעלת רישיון מרחלל בברי כברי חדש	הפעלת רישיון מרחלל בברי כברי חדש
10	הישג	10.14	הפעלת רישיון מרחלל בברי כברי חדש	חשיבות גבוהה לביצוע	רבע שנה	חשיבות גבוהה לביצוע	הפעלת רישיון מרחלל בברי כברי חדש	הפעלת רישיון מרחלל בברי כברי חדש	הפעלת רישיון מרחלל בברי כברי חדש
10	הישג	10.3	הפעלת רישיון מרחלל בברי כברי חדש	חשיבות בינונית לביצוע	רבע שנה	חשיבות גבוהה לביצוע	הפעלת רישיון מרחלל בברי כברי חדש	הפעלת רישיון מרחלל בברי כברי חדש	הפעלת רישיון מרחלל בברי כברי חדש

4. תוצרי סדנת התכנון – מפגש תושבים



סיכום שיתוף ציבור כוכב יאיר-צור יגאל: תכנית היערכות למשבר שינוי האקלים

מיקום: מועצה מקומית כוכב יאיר-צור יגאל

תאריך: יום שני 8.12.25

נוכחים:

ד"ר יניב רונן – מרכז תכנון לתכנית הפעולה
 דניאלה אילון – מנהלת תחום קהילה ואקלים, יחידה סביבתית אזורית השרון
 אורן תבור – מנהל מחלקת שפ"ה, כוכב יאיר - צור יגאל
 ויקי גלאם, מנהל מחלקת שפ"ה, כוכב יאיר - צור יגאל
 שירי רפפורט, מנכ"לית מועצת כוכב יאיר - צור יגאל
 גיל חרוט, יו"ר ועדת איכות סביבה מועצת כוכב יאיר - צור יגאל
 תושבים: סה"כ 4

דברי פתיחה של שירי רפפורט

אנחנו "הרשות", רק עוברים (תקופת הקדנציה). הדעה של התושבים מאוד חשובה כי אתם חיים פה. מרגישים מענה לא מספק של המשרד להגנה לצרכים האמיתיים של המועצה.

חלק 1 – הצגה של תכנית היערכות לשינוי האקלים (ד"ר יניב רונן)

הצגת תוצאות המיפוי: חשיפה גבוהה לשריפות; חוסר בהצללה ברחובות הראשיים; תשתית טובה של ארגוני התנדבות ביישוב.

המטרה היא לשמוע את הדעה של התושבים, כרגע נמצאים בגיבוש סופי של התוכנית ומעבר ליישום.

4 ערוצי פעולה עיקריים:

- קירור היישוב
- מעבר לאורח חיים מקיים
- ניהול החירום
- ניהול הנגר

הערות התושבים: ניהול הנגר

בנושא ניהול נגר - יש 2 בתים אשר הוצפו.

ויקי: זה מאוד נקודתי, כשל בתכנון בגלל שהבית מתחת לקו תכנון טופוגרפי. יש גם נקודות תורפה שאנחנו מכירים ומטפלים בהתאם.

הערות התושבים: הליכתיות

תושב: איזה הליכה חסרה ביחס לצרכים של התושבים?

ויקי: ההתרשמות שלי היא שהיישוב תוכנן להליכה. בתי ספר, גנים, מרכז קהילתי – נמצא במקום אחד. אבל כן יש חוסר צל בצירים ראשיים כמו דרך הארץ. רחובות לא מוצלים.

צריך יותר עבודה מול התושבים בנושא גינון בחצרות.

חלק 2 – פתיחת הדיון לתושבים – מה חשוב לכם?

תושב 1

• מגיעה מעולם הקומפוסטציה. מנסה להבין אם זה מעניין מישהו במועצה. צריך לעשות משהו מעבר לחלוקת קומפוסטרים (יזמה של הגנ"ס). היישוב גדל ויש פוטנציאל.

○ ויקי: 6 מיליון ש"ח בשנה לטיפול בפסולת. נשמח ליצור קשר. חשוב צמצום אשפה ביתית ומחזור.

עכשיו עובדים על הפרדה של הגזם מהגושית יחד עם היחידה הסביבתית. אפשר לחסוך המון. ניתן אפילו לעשות מרכז קומפוסט יישובי.

תושב 2

- אני פה שיהיה ירוק – אין הערות

תושב 3 (ר)

- קירור היישוב: נסיעות מול קירור מלאכותי זה קריטי. אפשר להוריד 2-3 מעלות אם רק מצלים כבישים.
- הבעיה היא כלכלית – עצים בוגרים עולים הרבה כסף וגם מי השקיה.
- מצעים מגומי בגני משחקים: חייב להיות צל, אחרת פולט חומרים. בחו"ל משתמשים ברסק עץ במקום.
 - ויקי: זה לא תקין לפי מכון התקנים ויש בעיה כשהוא נרטב.
- רסק גזם יכול לחסוך הרבה כספים בצדי כבישים בנוגע לחרמון/עשבים, וגם לחסוך מים (אין אידוי).
- שיפורי בידוד במבני ציבור: בעיקר גגות רעפים – מהווים חממה.
- החלפת אמצעי מיזוג ישנים.
- עצים במרחב הציבורי: בשנים האחרונות ניטעו מעל 8,000 עצים ושיחים במסגרת היישוב, כולל שיתופי פעולה עם קק"ל ודרום השרון. נטיעה של עצים ארצישראליים מקומיים החב"עלים.
- שיפור מערכות מים להשקיה ציבורית.
- בנייה ירוקה: עלה לפני כמה שנים מול ראש המועצה הקודם, אך לא קרה בשטח. תכנון אזור התעשייה החדש – חייב להכניס תקנים. מגרשי חניה חיצוניים – שיהיה להם צל. מיקום חלונות (כיוון דרום). מה עם בית התרבות? מיזוג בצורה יעילה.
- ויקי: יש עובד מועצה שמתעסק עם התייעלות אנרגטית. המועצה החליפה מעל 400 אלף (?) גופי תאורה, כולל החלפת מזגנים. התפיסה היא לקנות מכשירים איכותיים עם דירוג טוב.
- אורח חיים מקיים: חייב להתחיל בהסברה וחינוך. גם בתוך המועצה וגם לתושבים. לדבריו פחות מ-50% מהתושבים ממחזרים. צריך יותר הסברה – להכניס את האנשים לעניין.
 - ניב: פסולת ומחזור חשובים אבל פחות נוגע לנושאי ההיערכות במסגרת התוכנית.
- המועצה יחד עם השלטון המקומי צריכים לדחוף את הממשלה. שיהיו יותר קולות קוראים. רוצה לראות שזה יוצא לפועל.
- שואל אם אפשר להכניס את עניין עמותת "אוויר נקי" לתוכנית.
- צריך צוות שזה יהיה העיסוק שלו: ילמד, ימליץ, יהיה בקשר עם היחידה, ידחוף פרויקטים קדימה.

תושב 4 (חמדה)

- רן פרש לרוחב את הדברים החשובים.
- חינוך והסברה זה א-ב.
- ביישוב כמו שלנו, שהוא קהילתי אבל גם מאוד שכונתי – אולי צריך לחלק לפי שכונות/אזורים ולעשות הסברה שכונתית. ככה תהיה גישה ליותר אנשים. עד היום נושאי הסברה, בטח בנושאי סביבה, לא נשמעים.

היערכות לאירועי קיצון

- בסוף כל מה שנעשה פה הוא קהילתי. אם ירדו 60 מ"מ בשעה יהיה "משבר". השריפה האחרונה הוכיחה כמה הכל נפיץ (ג'ג עף מעל יער הרקפות). אנחנו לקראת אירוע כלשהו שיקרה מתישהו.
- גם אם מבחינת טופוגרפיה היישוב "נוח לתפעול" עדיין יש הרבה עבודות גינון ברקע.
- יש צוותים של מתנדבים בנושא כיבוי שרפות. רישתנו את היישוב במערכים טכנולוגיים תרמיים – מוקדניות יכולות לראות מה קורה בשטח. כולל ציר של שביל ביטחון.

סוכם יחד עם אורן – להכניס את כל הנושא של נגר תחת חירום. 3 ערוצי פעולה במקום 4.

5. רשימת משתתפים בתהליך

צוות ההיגוי

שם	תפקיד
שירי רפפורט	מנכ"לית המועצה
ויקטור גלאם	מנהל אגף שפ"ה
ספירית רוטמן	רכזת קיימות המועצה
תמיר שושן	קב"ט המועצה
עדי גיא	מהנדס המועצה
אלברט קמינר	קק"ל

צוות ליבה

שם	תפקיד ברשות	אחריות במסגרת התכנית
ויקטור גלאם	מנהל מחלקת שיפור פני הישוב (שפ"ה)	מרכז הצוות
ספירית רוטמן	רכזת קיימות	קיימות. סיוע למרכז הצוות בתיאום בין הגורמים ברשות
אילן דורון	מוקדן שפ"ה	גיבון, שיפור הצללה באמצעות עצים. גיבון בר-קימא
עדי גיא	מהנדס המועצה	קירור היישוב, הרחבת התכסית הירוקה, הפחתת פליטות חום
תמיר שושן	קב"ט המועצה	התאמת מערכות הביטחון ביישוב למצבי חירום אקלימי
רונית דרטלר	מנהלת רווחה	דאגה לאוכלוסיות נזקקות בעת חירום אקלימי
איריס אורן	מנהלת אגף חינוך	חינוך לקיימות. אורח חיים מקיים
ליאת	מנהל מרכז קהילתי	אורח חיים מקיים
ניר טליאס	תאגיד המים פלגי שרון	ניהול המים